

REDMOND

Пылесос-робот RV-R640S
Руководство по эксплуатации



Если вы не получили требуемое качество обслуживания в сервисе, обращайтесь в головной сервисный центр по контактным данным, указанным в условиях гарантийного обслуживания

RUS	12
UKR	20
KAZ	28

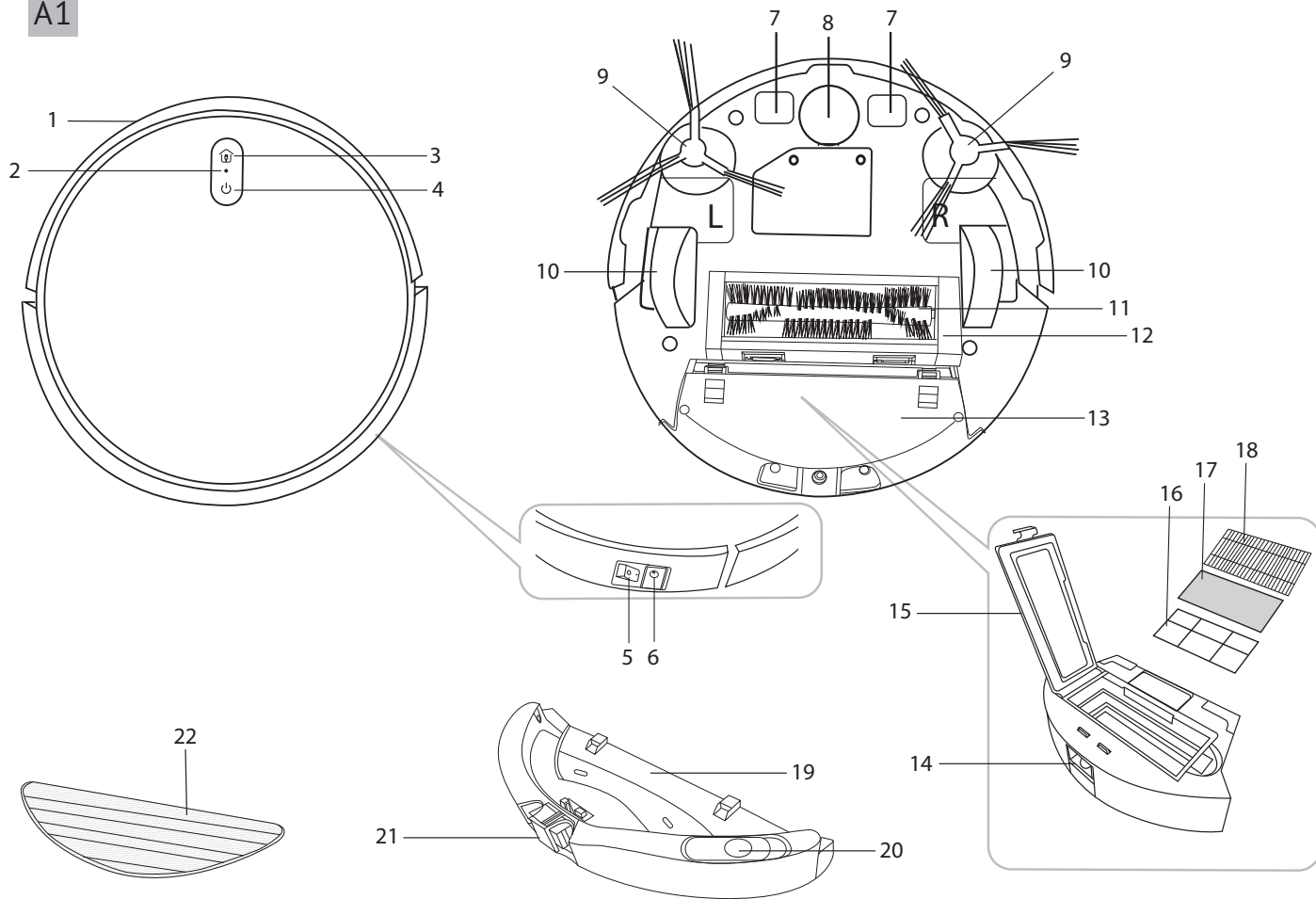
Приложение REDMOND Robot / Додаток REDMOND Robot / REDMOND Robot қосымшасы

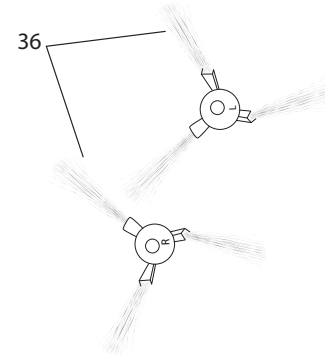
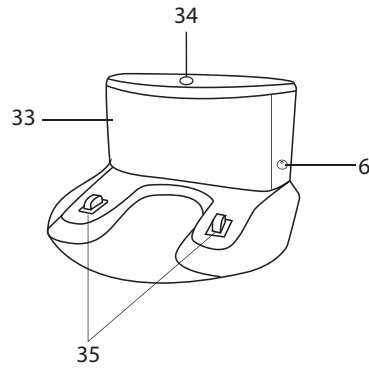
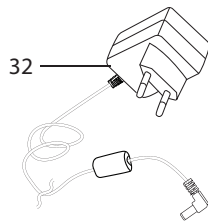
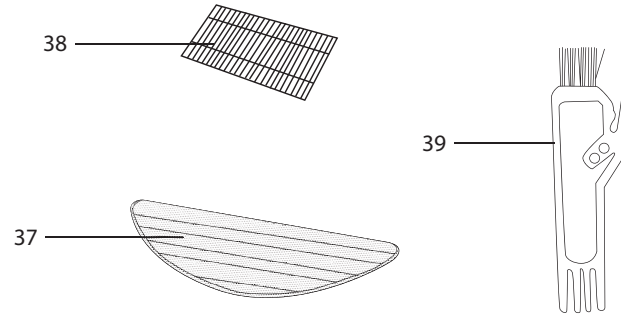
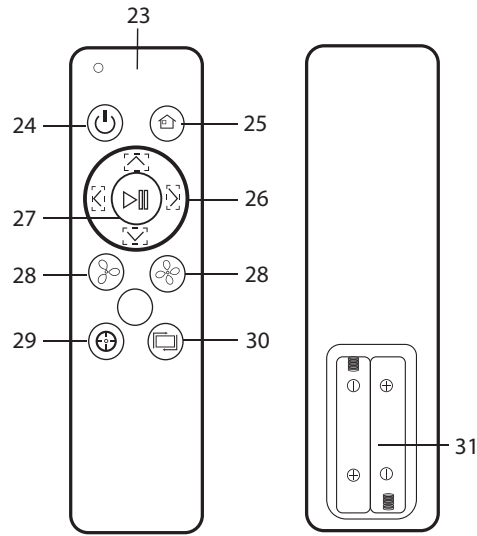


СОДЕРЖАНИЕ

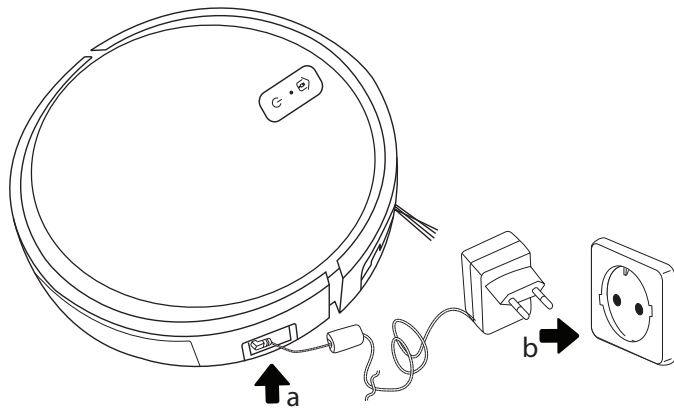
МЕРЫ БЕЗОПАСНОСТИ.....	12
Технические характеристики	14
Комплектация	14
Устройство модели	14
I. ПЕРЕД НАЧАЛОМ ИСПОЛЬЗОВАНИЯ.....	15
II. ЭКСПЛУАТАЦИЯ ПРИБОРА	15
Сборка	15
Зарядка аккумулятора	15
Дистанционное управление прибором через приложение REDMOND Robot	15
Использование	16
Выбор режима работы с помощью пульта ДУ	16
Функция планирования уборки.....	17
III. ДОПОЛНИТЕЛЬНЫЕ АКСЕССУАРЫ	17
IV. УХОД ЗА ПРИБОРОМ	17
Хранение и транспортировка	17
V. ПЕРЕД ОБРАЩЕНИЕМ В СЕРВИС-ЦЕНТР	18
VI. ГАРАНТИЙНЫЕ ОБЯЗАТЕЛЬСТВА.....	19

A1



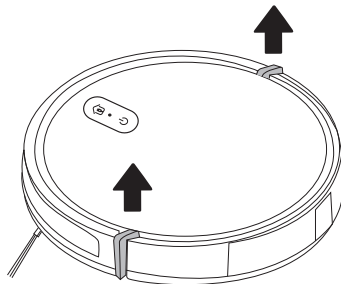


A2

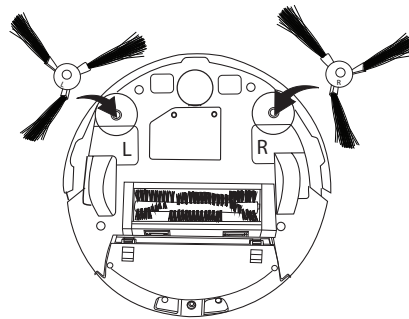


1.1

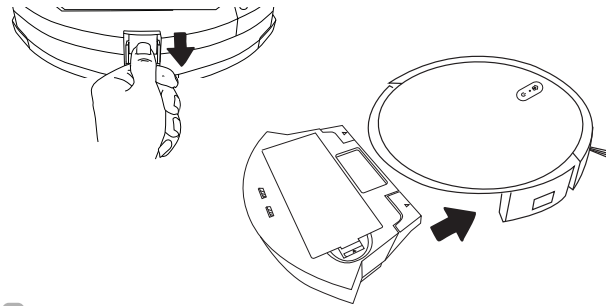
A3



1

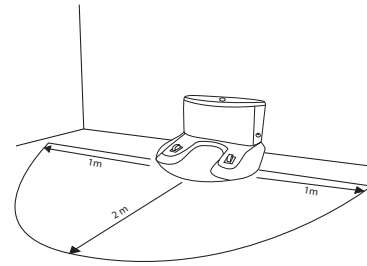


2

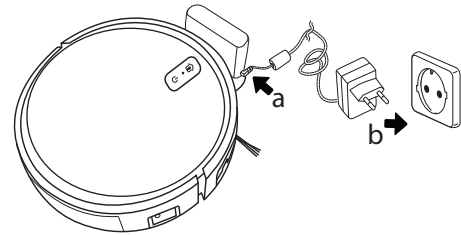


3

1.2

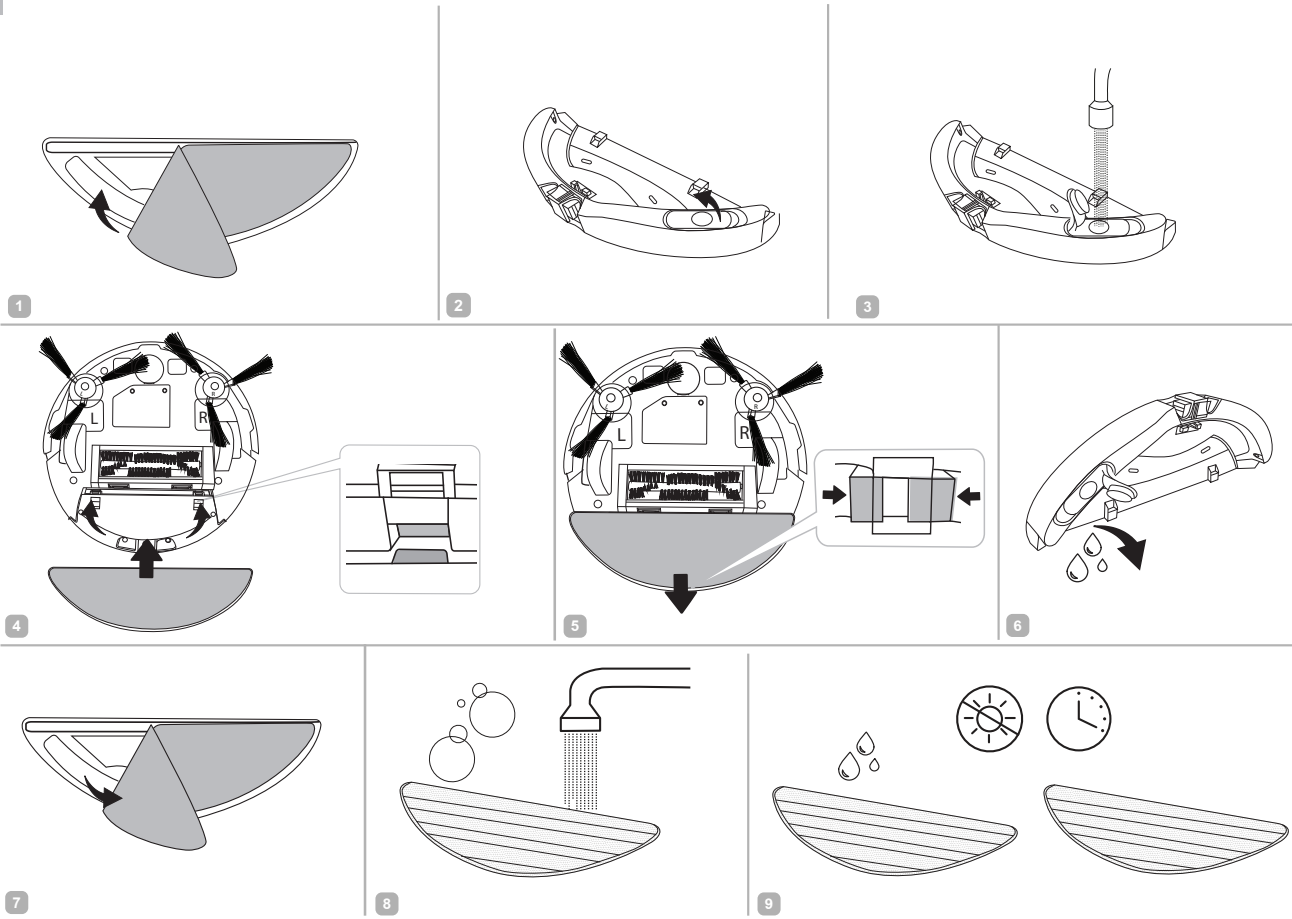


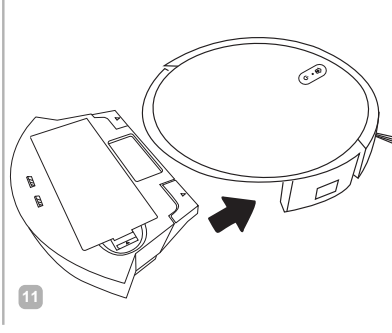
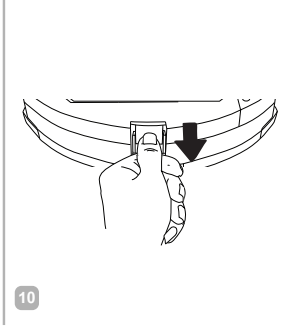
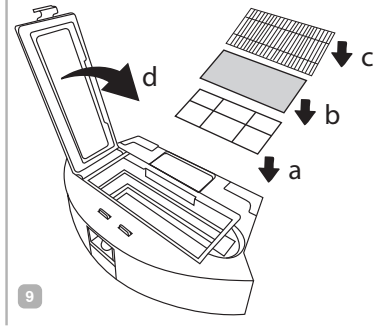
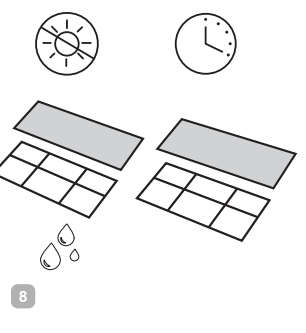
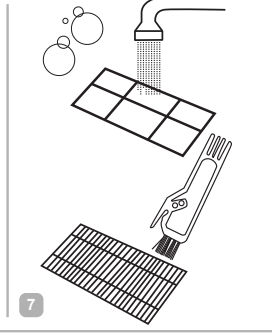
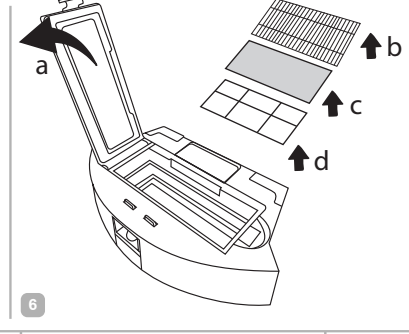
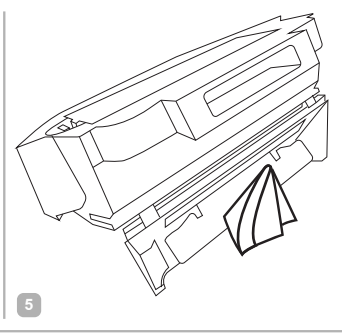
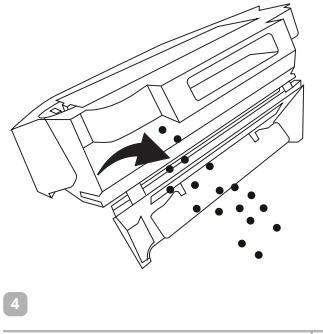
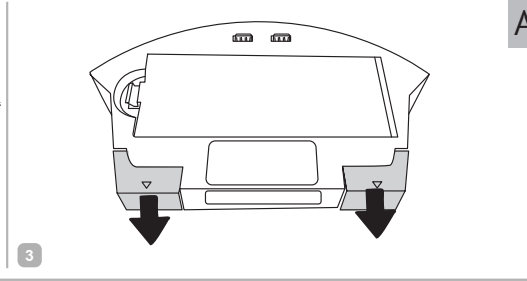
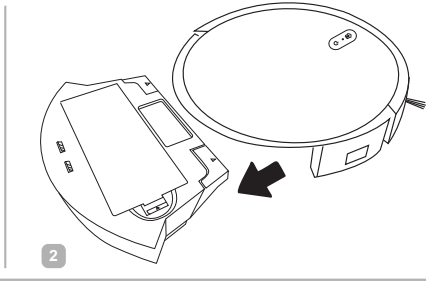
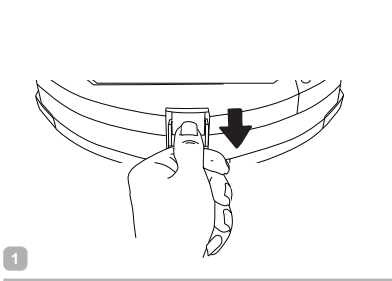
2



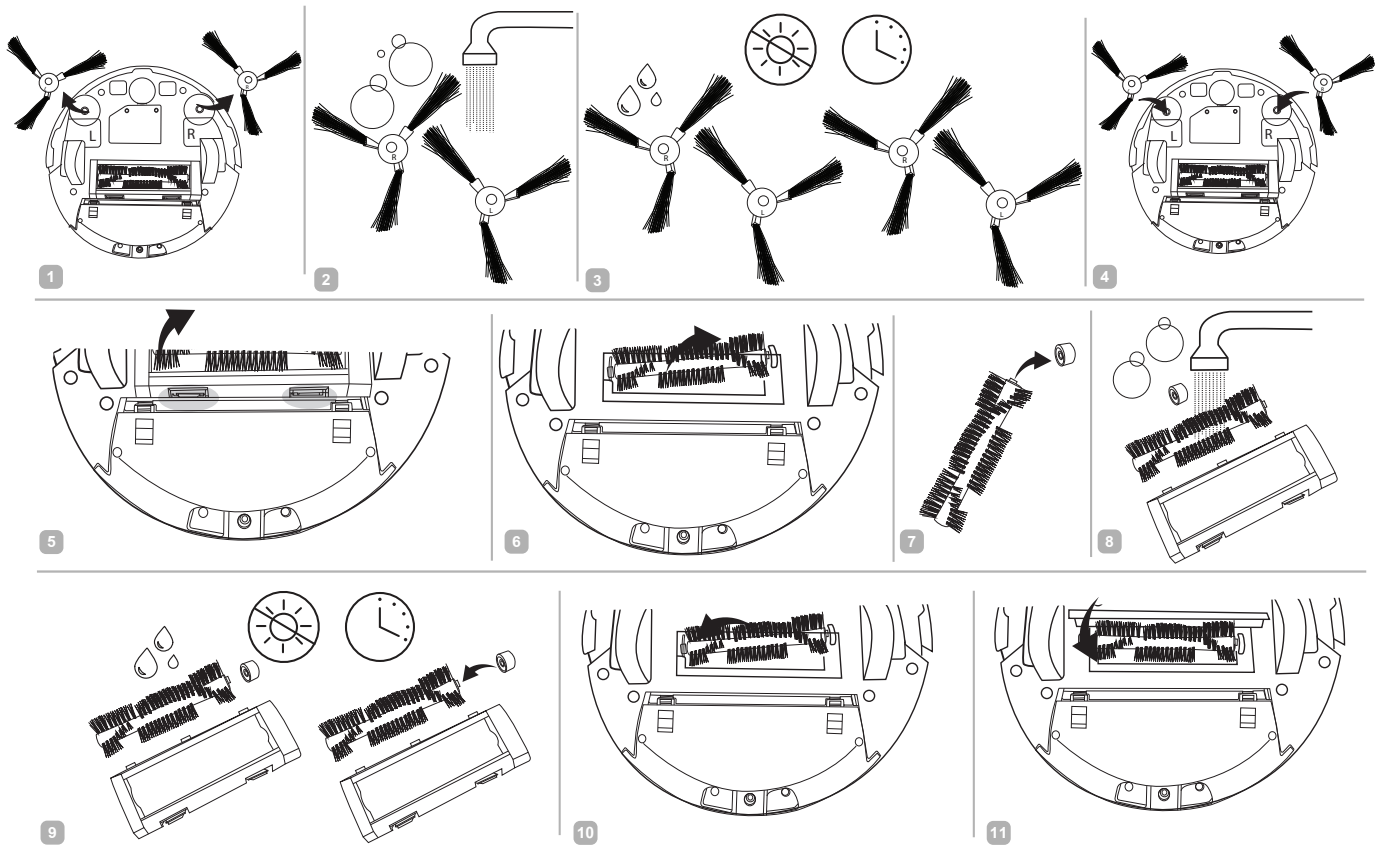


A5

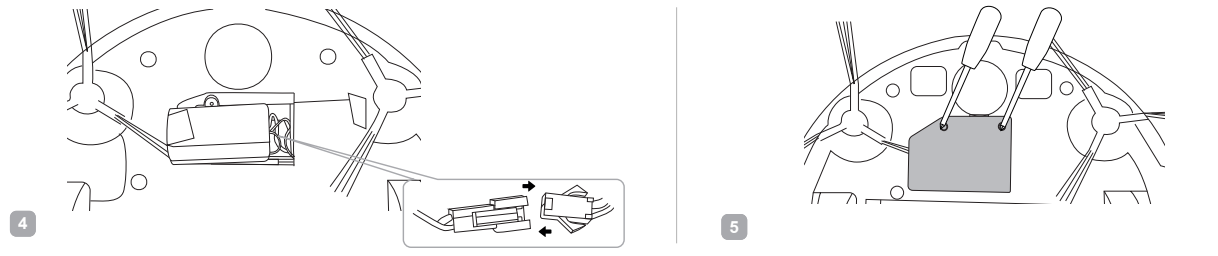
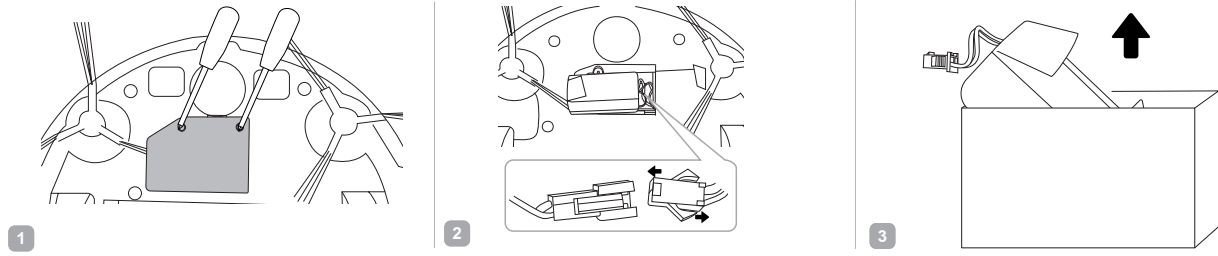




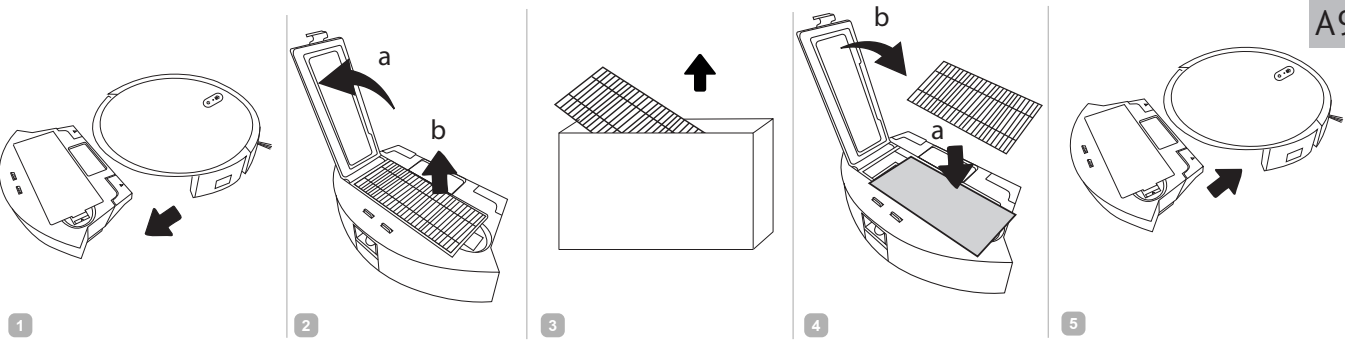
A7



A8



A9



УВАЖАЕМЫЙ ПОКУПАТЕЛЬ!

Благодарим вас за то, что отдали предпочтение бытовой технике REDMOND.


REDMOND – это качество, надежность и неизменно внимательное отношение к потребностям клиентов. Надеемся, что вам понравится продукция компании и вы также будете выбирать наши изделия в будущем.

Пылесос-робот RV-R640S – это электронный прибор, предназначенный для уборки помещения с возможностью дистанционного управления через приложение REDMOND Robot.

Хотите узнать больше? Посетите наш сайт www.redmond.company.

Здесь вы найдете актуальную информацию о предлагаемой технике REDMOND и ожидаемых новинках, сможете получить консультацию онлайн, а также заказать продукцию REDMOND и оригинальные аксессуары к ней в нашем интернет-магазине.

Служба поддержки пользователей REDMOND в России: 8-800-200-77-21 (звонок по России бесплатный).

 *Прежде чем использовать данное изделие, внимательно прочитайте руководство по эксплуатации и сохраните его в качестве справочника. Правильное использование прибора значительно продлит срок его службы.*

Меры безопасности и инструкции, содержащиеся в данном руководстве, не охватывают все возможные ситуации, которые могут возникнуть в процессе эксплуатации прибора. При работе с устройством пользователь должен руководствоваться здравым смыслом, быть осторожным и внимательным.

МЕРЫ БЕЗОПАСНОСТИ

- Производитель не несет ответственности за повреждения, вызванные несоблюдением требований по технике безопасности и правил эксплуатации изделия.
- Данный электроприбор предназначен для использования в бытовых условиях и может применяться в квартирах, загородных домах или в других подобных условиях непромышленной эксплуатации. Промышленное или любое другое нецелевое использование устройства будет считаться нарушением условий надлежащей эксплуатации изделия. В этом случае производитель не несет ответственности за возможные последствия.

- Перед подключением устройства к электросети проверьте, совпадает ли ее напряжение с номинальным напряжением адаптера прибора (см. технические характеристики или заводскую табличку изделия).
- Разрешается использовать прибор только с адаптером, входящим в комплект поставки.
- Используйте прибор только по назначению. Использование прибора в целях, отличающихся от указанных в данном руководстве, является нарушением правил эксплуатации.
- Используйте удлинитель, рассчитанный на потребляемую мощность прибора, – несоответствие параметров может привести к короткому замыканию или возгоранию кабеля.
- Не протягивайте шнур электропитания в дверных проемах или вблизи источников тепла. Следите за тем, чтобы электрошнур не перекручивался и не перегибался, не соприкасался с острыми предметами, углами и кромками мебели.

STOP *ПОМНИТЕ: случайное повреждение кабеля электропитания может привести к неполадкам, которые не соответствуют условиям гарантии, а также к поражению электротоком. При повреждении шнура питания его замену, во избежание опасности, должен производить изготовитель, сервисная служба или аналогичный квалифицированный персонал.*

- Перед очисткой прибора убедитесь, что он отключен от электросети. Извлекайте адаптер сухими руками, удерживая его за корпус, а не за провод. Строго следуйте инструкциям по очистке прибора.
- STOP** *ЗАПРЕЩАЕТСЯ погружать корпус прибора в воду или помещать его под струю воды!*
- Переносите прибор, удерживая его двумя руками за корпус.

- Не устанавливайте на прибор посторонние предметы, не садитесь и не вставайте на прибор.

STOP *Берегите глаза от воздействия инфракрасного излучения. Не направляйте излучатель пульта дистанционного управления в сторону глаз.*

- Не допускайте попадания посторонних предметов в моторный отсек прибора. Не закрывайте отверстия на днище прибора. Их блокировка может привести к повреждению двигателя.
- Запрещена эксплуатация прибора в следующих случаях:
 - В помещениях с повышенной влажностью. Существует опасность короткого замыкания, выхода из строя двигателя.
 - На открытом воздухе – попадание влаги или посторонних предметов внутрь корпуса устройства может привести к его серьезным повреждениям.
 - Вблизи токсичных и легко воспламеняющихся веществ, в помещениях с высокой концентрацией паров горючих веществ (краски, растворителя и т.п.) или горючей пыли. Существует опасность взрыва или пожара.
- Запрещено всасывать раскаленную или остывшую золу, угли, а также непогашенные окурки от сигарет, тлеющий или горящий мусор. Засорение может привести к возгоранию.
- Запрещено всасывать любые жидкости, а также убирать влажные поверхности – мокрые полы или ковры. Попадание влаги внутрь может привести к серьезной поломке пылесоса.
- Запрещено всасывать порошки для заправки картриджей (тонеров) копировальных аппаратов и принтеров, муку и другие мелкодисперсные сыпучие вещества, а также строительную пыль, частицы штукатурки, гипса, бетона или цемента. Существует опасность засорения фильтров или повреждения двигателя.

- Запрещено всасывать острые предметы: гвозди, битое стекло и т. п. Возможно повреждение пылесборника и фильтров.
- Запрещено использование прибора для очистки мебели. Использование на мягкой неровной поверхности или падение с предмета мебели могут привести к некорректной работе прибора или поломке. Не рекомендуется использование прибора на коврах с длинным ворсом (длиннее 1 см).
- Не используйте прибор для уборки слишком светлых или слишком темных поверхностей, полов и напольных покрытий со сложным, пестрым узором, так как это может привести к некорректной работе датчиков прибора, что не будет являться неисправностью.
- Прибор не предназначен для использования лицами (включая детей до 8 лет) с пониженными физическими, психическими или умственными способностями или при отсутствии у них опыта или знаний, если они не находятся под контролем или не проинструктированы об использовании прибора лицом, ответственным за их безопасность. Дети должны находиться под присмотром для недопущения игры с прибором.
- Запрещены самостоятельный ремонт прибора или внесение изменений в его конструкцию. Ремонт прибора должен производиться исключительно специалистом авторизованного сервис-центра. Не профессионально выполненная работа может привести к поломке прибора, травмам и повреждению имущества.

STOP *ВНИМАНИЕ! Запрещено использование прибора при любых неисправностях.*

Технические характеристики










Модель.....	RV-R640S
Тип прибора.....	пылесос-робот
Мощность.....	22 Вт
Тип аккумулятора.....	Li-ion
Напряжение аккумулятора.....	14,8 В
Емкость аккумулятора.....	2600 мА·ч
Входное напряжение сетевого адаптера.....	100–240 В~, 50/60 Гц, 0,4 А
Выходное напряжение сетевого адаптера.....	19 В ===, 600 мА
Защита от поражения электротоком.....	класс II
Мощность всасывания.....	1500–2150 Па
Выпускной фильтр.....	HEPA
Емкость контейнера-пылесборника.....	0,6 л
Емкость контейнера для влажной уборки.....	0,2 л
Уровень шума.....	68 дБ
Время непрерывной работы.....	до 120 минут
Время полной зарядки.....	5 часов
Количество режимов уборки.....	3
Пульт ДУ.....	есть
Источник питания пульта ДУ.....	2 × LR03 (AAA)
Индикация.....	светодиодная, звуковая
Датчики определения ступеней/препятствий.....	16
Возвращение на зарядную станцию.....	автоматическое
Автоотключение.....	при отрыве от поверхности
Функция планирования уборки.....	есть
Возможность влажной уборки.....	есть
Габаритные размеры (Ш × В × Г).....	315 × 77 × 325 мм
Вес нетто.....	3,2 кг

Комплектация

Пылесос-робот.....	1 шт.
Зарядная станция.....	1 шт.
Сетевого адаптер.....	1 шт.
Пульт ДУ.....	1 шт.
Вращающаяся щетка.....	4 шт.
Контейнер для влажной уборки.....	1 шт.
Насадка для влажной уборки.....	2 шт.
Выпускной HEPA-фильтр.....	2 шт.
Щеточка для очистки.....	1 шт.
Руководство по эксплуатации.....	1 шт.
Сервисная книжка.....	1 шт.

Производитель имеет право на внесение изменений в дизайн, комплектацию, а также в технические характеристики изделия в ходе постоянного совершенствования своей продукции без дополнительного уведомления об этих изменениях. В технических характеристиках допускается погрешность ±10%.

Устройство модели (схема А1, стр. 4–5)

- Передний бампер
- Индикатор подключения
- Кнопка  – возвращение на зарядную станцию
- Кнопка  – начало/окончание работы
- Переключатель питания 0/1
- Гнездо для подключения сетевого адаптера
- Контакты для установки на зарядную станцию
- Переднее колесо
- Вращающиеся щетки
- Боковые колеса с механизмом автоотключения при отрыве от поверхности
- Основная щетка
- Фиксирующая крышка основной щетки
- Пылесборник
- Кнопка извлечения пылесборника
- Крышка отсека HEPA-фильтра, поролонового фильтра и фильтра предварительной очистки
- Фильтр предварительной очистки
- Поролоновый фильтр
- HEPA-фильтр
- Контейнер для влажной уборки
- Отверстие для залива воды
- Кнопка извлечения контейнера для влажной уборки
- Насадка для влажной уборки
- Пульт дистанционного управления
- Кнопка  – начало/окончание работы
- Кнопка  – возвращение на зарядную станцию
- Кнопки  – выбор направления движения
- Кнопка  – автоматический режим
- Кнопки  – выбор мощности всасывания
- Кнопка  – быстрая уборка фиксированной области
- Кнопка  – режим уборки углов
- Отсек для элементов питания
- Сетевой адаптер
- Зарядная станция
- Индикатор зарядной станции
- Контакты для зарядки пылесоса-робота
- Сменные вращающиеся щетки

37. Сменная насадка для влажной уборки
38. Сменный HEPA-фильтр
39. Щеточка для очистки

I. ПЕРЕД НАЧАЛОМ ИСПОЛЬЗОВАНИЯ


Аккуратно достаньте изделие и его комплектующие из коробки. Удалите все упаковочные материалы и рекламные наклейки.

 **Обязательно сохраните на месте предупреждающие наклейки, наклейки-указатели (при наличии) и табличку с серийным номером изделия на его корпусе!**

После транспортировки или хранения при низких температурах необходимо выдержать прибор при комнатной температуре не менее 2 часов перед включением.


Корпус прибора и все съемные части протрите влажной тканью. Тщательно просушите все элементы прибора перед использованием.

Установите элементы питания (не входят в комплект) в пульт дистанционного управления, соблюдая полярность.

 **При установке элемента питания руки и устройство должны быть сухими.**

II. ЭКСПЛУАТАЦИЯ ПРИБОРА

Сборка


 **Приступая к сборке прибора, убедитесь, что переключатель питания 0/I находится в положении 0, а зарядная станция отключена от сети электропитания.**


Удалите защитные вставки между корпусом и передним бампером и установите пылесборник, как показано на схеме **A3**, стр. 6.


 **Установите щетки строго в соответствии с маркировкой, указанной на них: R – в отверстие R, L – в отверстие L.**

Зарядка аккумулятора


Перед началом использования прибора следует полностью зарядить аккумулятор (см. схему **A2**, стр. 6).


1. Подключите зарядную станцию прибора к электросети и установите ее вплотную к стене, загорится индикатор зарядной станции. Если установка непосредственно у стены невозможна, установите станцию на любую ровную поверхность. В радиусе двух метров от зарядной станции должны отсутствовать любые помехи, чтобы обеспечить беспрепятственное возвращение пылесоса-робота на станцию для подзарядки.
2. Переверните переключатель питания 0/I в положение I, все индикаторы несколько раз мигнут разными цветами, затем индикатор кнопки  будет гореть зеленым цветом, прозвучат голосовые сообщения «Здравствуйте! Я готов к работе».
3. Установите прибор на зарядную станцию так, чтобы контакты на нижней части корпуса прибора совпали с контактами на зарядной станции. Прозвучит голосовое сообще-


ние «Начинаю заряжаться», индикатор кнопки  будет мигать желтым цветом. Время полной зарядки аккумулятора составляет 5 часов.

4. Аккумулятор также можно зарядить, подключив сетевой адаптер напрямую к прибору. Прозвучит голосовое сообщение «Начинаю заряжаться», индикатор кнопки  будет мигать желтым цветом. Пылесос не будет реагировать на нажатие кнопки включения и команды с пульта ДУ, функция планирования уборки будет недоступна, пока сетевой адаптер подключен к прибору.

 **Перед первым использованием рекомендуется заряжать аккумулятор в течение 12 часов для продления срока его службы.**

5. После того как прибор полностью зарядится, индикатор кнопки  будет гореть зеленым цветом постоянно.

 **Максимальное время непрерывной работы прибора составляет 120 минут в зависимости от типа напольного покрытия и расположения мебели в зоне уборки.**


 **ВНИМАНИЕ! Для корректной работы зарядная станция должна быть подключена к электросети.**

Когда уровень заряда аккумулятора опускается до критического уровня, прибор автоматически возвращается на зарядную станцию. Если по каким-то причинам прибор не смог вернуться на станцию для подзарядки и полностью разрядился, поместите его на станцию вручную так, чтобы контакты на приборе и зарядной станции совместились. Перед длительным хранением рекомендуется полностью зарядить аккумулятор прибора и перевести переключатель питания 0/I в положение 0.

Дистанционное управление прибором через приложение REDMOND Robot

Приложение REDMOND Robot позволяет вам управлять прибором дистанционно с помощью смартфона или планшета.

1. Загрузите приложение REDMOND Robot из магазина приложений App Store или Google Play (в зависимости от операционной системы используемого устройства) на свой смартфон или планшет.

 **Минимальную поддерживаемую версию операционной системы уточняйте на официальном сайте компании www.redmond.com.ru или в описании к приложению в магазинах App Store и Google Play.**

2. Запустите приложение REDMOND Robot, создайте аккаунт и следуйте появляющимся подсказкам.
3. Добавьте устройство в приложение, нажав на значок «+» и отсканировав QR-код:



- Во время подключения индикатор подключения будет гореть постоянно.
- В случае успешного соединения прозвучит звуковой сигнал, индикатор подключения будет мигать.

! Для подключения к приложению прибор должен находиться в зоне действия сети Wi-Fi. Пылесос не должен находиться на зарядной станции, переключатель питания О/И должен быть в положении I.

Теперь вы можете управлять прибором дистанционно. Функционал приложения расширен, по сравнению с пультом ДУ.

Использование

Перед началом уборки уберите с пола все провода, сумки, обувь, детские игрушки и другие предметы, которые могут помешать движению прибора или которые он может случайно повредить или опрокинуть в процессе уборки. Поднимите стулья, занавески и шторы, чтобы обеспечить пылесосу-роботу беспрепятственное перемещение по помещению. Если в помещении, в котором используется прибор, есть хрупкие, легко бьющиеся предметы или горят свечи, убедитесь, что они не находятся на полу или не установлены на мебели, которую прибор может случайно опрокинуть в процессе уборки (см. схему А4, стр. 7).




- При необходимости используйте контейнер для влажной уборки (см. схему А5, стр. 8). Перед первым использованием прополощите и отожмите насадку для влажной уборки – так она лучше впитает воду, которая будет подаваться из контейнера. Наполните контейнер через специальное отверстие. Закройте крышку отверстия и закрепите насадку для влажной уборки с помощью липучек на поверхности контейнера для влажной уборки. Присоедините контейнер для влажной уборки к корпусу пылесоса-робота.

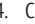

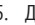
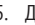

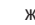
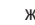
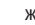
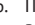
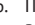



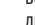
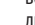
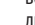
STOP Не используйте контейнер для влажной уборки без воды или без насадки для влажной уборки!

Наполняйте контейнер только водопроводной водой, не добавляйте в воду и не используйте химические моющие средства во избежание засорения датчиков. Не используйте контейнер и насадку для влажной уборки на ковровых покрытиях – они будут мешать движению пылесоса.

Не оставляйте без присмотра прибор, когда он выполняет влажную уборку. Вода будет подаваться на насадку даже в случае затруднения движения прибора, что может привести к отсыреванию напольного покрытия.

! Всегда выливайте воду из контейнера для влажной уборки после его использования во избежание протечек.

- Нажмите кнопку  на корпусе прибора либо кнопку  на пульте ДУ. Прибор подаст голосовое сообщение «Начинаю уборку» (или «Начинаю влажную уборку»), если присоединен контейнер для влажной уборки) и начнет работу в автоматическом режиме. Кнопка  будет гореть зеленым цветом постоянно.


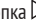


- При необходимости измените режим работы (см. раздел «Выбор режима работы»).
- С помощью кнопок  и  установите одну из мощностей всасывания: минимальную – прозвучит голосовое сообщение «Выбран тихий режим уборки», стандартную – прозвучит голосовое сообщение «Выбран стандартный режим уборки» или максимальную – прозвучит голосовое сообщение «Выбрана максимальная мощность».
- Для перехода в режим ожидания: при работе в автоматическом режиме нажмите кнопку  на приборе либо кнопку  или  на пульте ДУ, в режиме уборки фиксированной области нажмите на кнопку  на пульте ДУ, в режиме уборки углов нажмите на кнопку  на пульте ДУ. Прибор подаст голосовое сообщение «Уборка приостановлена», кнопка  будет гореть зеленым цветом. В режиме ожидания уборка не происходит.
- При бездействии в течение длительного времени прибор автоматически переходит в спящий режим, индикатор кнопки  гаснет. В спящем режиме прибор не будет реагировать на команды с пульта ДУ, кроме кнопки . Для выхода из спящего режима нажмите кнопку  на пульте ДУ либо кнопку  на приборе, прозвучит звуковой сигнал, кнопка  снова будет гореть зеленым цветом.
- По окончании работы прозвучит голосовое сообщение «Уборка завершена», прибор вернется на зарядную станцию. Вы также можете нажать кнопку  на пульте ДУ либо кнопку  на корпусе прибора, чтобы вернуть прибор на зарядную станцию принудительно. В этом случае прозвучит голосовое сообщение «Возвращаюсь на базу», индикатор кнопки  будет гореть желтым цветом.

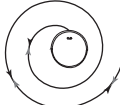
i Если во время запуска прибора зарядная станция была отключена, по окончании работы прозвучит голосовое сообщение «Уборка завершена, возвращаюсь на исходную позицию», прибор вернется в зону начала уборки.

Если по какой-либо причине возвращение прибора на базу будет прервано, прозвучит голосовое сообщение «Возвращение прервано».

Выбор режима работы с помощью пульта ДУ

Вы можете выбирать режимы работы с помощью соответствующих кнопок на пульте ДУ в режиме ожидания либо непосредственно во время работы прибора:

- кнопка   – автоматический режим;
- кнопка  – уборка фиксированной области;
- кнопка  – режим уборки углов

	Уборка фиксированной области	Прибор движется по спирали, постепенно расширяя траекторию, затем – в обратном направлении, уменьшая траекторию. Для уборки особенно пыльного места
---	------------------------------	---

	Автоматический режим	Прибор последовательно очистит всю площадь, выстраивая маршрут в соответствии с особенностями помещения	Нажмите кнопку включения на корпусе прибора для быстрого запуска работы в автоматическом режиме
	Режим уборки углов	Прибор движется вдоль стен и препятствий, очищая помещение по периметру	

Для ручного управления прибором в режиме ожидания или во время работы в одном из автоматических режимов нажимайте и удерживайте кнопки выбора направления движения:

- ▲ – движение прямо. Прибор будет двигаться прямо, пока вы удерживаете кнопку;
- ◀ – поворот налево. Прибор будет двигаться влево вокруг своей оси, пока вы удерживаете кнопку;
- ▶ – поворот направо. Прибор будет двигаться вправо вокруг своей оси, пока вы удерживаете кнопку;
- ▼ – движение назад. Прибор будет двигаться назад, пока вы удерживаете кнопку.

Функция планирования уборки

Доступна в приложении REDMOND Robot.

! **ВНИМАНИЕ!** Для работы функции необходимо, чтобы переключатель питания находился в положении I.

III. ДОПОЛНИТЕЛЬНЫЕ АКСЕССУАРЫ

(приобретаются отдельно)

Приобрести дополнительные аксессуары к пылесосу REDMOND RV-R640S и узнать о новинках продукции REDMOND можно на сайте www.redmond.com.au либо в магазинах официальных дилеров.

RAV-R630S-640S – комплект сменных аксессуаров

Комплект включает в себя 4 боковых щетки, 2 HEPA-фильтра, 2 тряпки для влажной уборки и основную щетку.

IV. УХОД ЗА ПРИБОРОМ



Для обеспечения максимальной эффективности работы рекомендуется проводить полную очистку прибора раз в две недели. Пылесборник очищайте после каждого использования.

Перед очисткой прибора убедитесь, что он отключен. Протрите корпус прибора и зарядную станцию влажной мягкой тканью. НЕ МОЧИТЕ!

STOP ЗАПРЕЩАЕТСЯ помещать корпус прибора под струю воды или погружать в воду.

Не используйте при очистке прибора абразивные и химически агрессивные средства, губки с жестким покрытием.

Порядок очистки насадки и контейнера для влажной уборки см. на схеме **A5** (стр. 8).

Щетки прибора, насадка и контейнер для влажной уборки могут быть очищены в проточной воде. При необходимости используйте мягкое моющее средство. Тщательно просушите перед использованием!

Порядок очистки пылесборника и HEPA-фильтра см. на схеме **A6** (стр. 9).

STOP Не промывайте пылесборник – это может вывести его из строя.

Порядок очистки щеток см. на схеме **A7** (стр. 10). Тщательно просушите перед использованием!

! Периодически проверяйте движущиеся части прибора на наличие загрязнения, блокировка налипшим мусором может привести к их поломке!

Порядок замены аккумулятора см. на схеме **A8** (стр. 11).

Аккумулятор требует замены после окончания срока эффективной службы.

На сайте www.redmond.com.au или в магазинах официальных дилеров для данной модели пылесоса вы можете приобрести сменный аккумулятор REB-R630S-640S.

STOP Аккумулятор необходимо утилизировать в соответствии с местной программой по переработке отходов. Проявите заботу об окружающей среде: не выбрасывайте такие изделия вместе с обычным бытовым мусором.

Порядок замены выпускного HEPA-фильтра см. на схеме **A9** (стр. 11).

STOP Не промывайте выпускной HEPA-фильтр – это может вывести его из строя.

Ресурс работы HEPA-фильтра составляет не более 12 месяцев.

Хранение и транспортировка

Перед хранением и повторной эксплуатацией очистите все части прибора. Храните прибор в сухом вентилируемом месте вдали от нагревательных приборов и попадания прямых солнечных лучей.

При транспортировке и хранении запрещается подвергать прибор механическим воздействиям, которые могут привести к повреждению прибора и/или нарушению целостности упаковки.

Необходимо беречь упаковку прибора от попадания воды и других жидкостей.

V. ПЕРЕД ОБРАЩЕНИЕМ В СЕРВИС-ЦЕНТР

Неисправность	Возможные причины	Способ устранения
Прибор не включается		
Прибор подает голосовое сообщение «Батарея почти разряжена, зарядите меня», «Батарея разряжена, зарядите меня» или «Слишком низкий заряд батареи, выключаюсь»	Аккумулятор прибора разряжен	Полностью зарядите аккумулятор (см. раздел «Зарядка аккумулятора»)
Уборка в установленное время не происходит	Прибор был выключен (переключатель питания был переведен в положение 0)	Переведите переключатель питания 0/1 в положение 1, настройте режим уборки повторно
Аккумулятор прибора не заряжается	Отсутствует напряжение в электросети или розетка неисправна	Проверьте наличие напряжения в электросети или подключите прибор к исправной розетке
	Сетевой адаптер прибора не подключен к электросети	Проверьте правильность подключения сетевого адаптера
Аккумулятор слишком быстро разряжается	Прибор установлен на зарядную станцию некорректно	Установите прибор на зарядную станцию так, чтобы контакты на нижней части корпуса прибора совпали с контактами на зарядной станции
	Засорены фильтры, основная или вращающиеся щетки	Удалите засоры, проведите очистку прибора в соответствии с рекомендациями раздела «Уход за прибором»
Прибор подает голосовое сообщение «Пылесборник не установлен»	Пылесборник не установлен в корпус прибора или установлен неправильно	Убедитесь в правильности установки пылесборника
Прибор подает голосовое сообщение «Требуется проверка мотора»	Пылесборник переполнен	Проведите очистку пылесборника и фильтров
Прибор подает голосовое сообщение «Требуется проверка датчика высоты»	Датчики прибора загрязнены	Протрите дно прибора влажной мягкой тканью
Прибор подает голосовое сообщение «Не вижу пол, уборка остановлена»	Произошел отрыв колес от поверхности	Установите прибор на ровную поверхность и включите повторно
Прибор подает голосовое сообщение «Требуется очистка основной щетки»	Щетки загрязнены налипшим мусором	Проверьте щетки, удалите налипший мусор (см. раздел «Уход за прибором»)
Прибор подает голосовое сообщение «Требуется очистка боковой щетки» или «Требуется проверка щеток»		
Прибор подает голосовое сообщение «Я застрял, помогите» или «Требуется проверка датчиков бампера»	Ошибка переднего бампера, движение прибора заблокировано	Не преграждайте прибору путь, не используйте прибор в слишком тесном пространстве
Прибор подает голосовое сообщение «Застряло правое колесо, помогите» или «Застряло левое колесо, помогите»	Вращение колес затруднено, прибор застрял	Проверьте колеса прибора, не давите на прибор, не кладите что-либо на прибор

Неисправность	Возможные причины	Способ устранения	
Прибор подает голосовое сообщение «Неверная команда»	Прибор находится на зарядной станции во время запуска режима уборки фиксированной области или уборки углов	Уберите прибор с зарядной станции. Вы можете выбирать режимы работы с помощью соответствующих кнопок на пульте ДУ в режиме ожидания либо непосредственно во время работы прибора	
Прибор подает голосовое сообщение «Связь с сетью потеряна», «Не удалось установить соединение с сетью» или «Связь с сетью потеряна»	Отсутствует подключение по сети Wi-Fi	Проверьте корректность работы сети Wi-Fi	
Прибор подает голосовое сообщение «Обновление не удалось»			
Попытка синхронизации с мобильным устройством не удалась	Отключен интернет на мобильном устройстве	Включите интернет на мобильном устройстве	
Прибор издает сильный шум	Пылесборник переполнен	Проведите очистку пылесборника	
Прибор работает, но не реагирует на команды с пульта ДУ	ИК-сигнал от пульта ДУ не доходит до пылесоса	Слишком большое расстояние между пультом ДУ и прибором	Сократите расстояние между пультом ДУ и прибором
		ИК-приемник прибора повернут в другую сторону либо на пути сигнала встречаются препятствия	
	Емкость элементов питания пульта ДУ иссякла	Замените элементы питания (см. раздел «Перед началом использования»)	
Прибор не приступает к уборке или движется некорректно	Пылесос выполняет уборку слишком темного покрытия	Остановите пылесос и переместите его на более светлый участок пола	
	Пылесос выполняет уборку покрытия, которое сильно отражает свет	Закройте шторы, чтобы препятствовать попаданию яркого солнечного света в помещение. Произведите уборку при менее ярком освещении	



В случае если неисправность устранить не удалось, обратитесь в авторизованный сервисный центр.



Запчасти для послегарантийного ремонта можно найти на сайте <https://redmondsale.com/>

VI. ГАРАНТИЙНЫЕ ОБЯЗАТЕЛЬСТВА

На данное изделие предоставляется гарантия сроком на 12 месяцев с момента его приобретения. В течение гарантийного периода изготовитель обязуется устранить путем ремонта, замены деталей или замены всего изделия любые заводские дефекты. Гарантия вступает в силу только в том случае, если дата покупки подтверждена печатью магазина и подписью продавца на оригинальном гарантийном талоне. Настоящая гарантия признается лишь в том случае, если изделие применялось в соответствии с руководством по эксплуатации, не ремонтировалось, не разбиралось и не было повреждено в результате неправильного обращения с ним, а также сохранена полная комплектность изделия. Данная гарантия не распространяется на естественный износ изделия и расходные материалы (фильтры, аккумуляторные источники питания и т. д.).

Срок службы изделия и срок действия гарантийных обязательств на него исчисляются со дня продажи или с даты изготовления изделия (в случае, если дату продажи определить невозможно).

Дату изготовления прибора можно найти в серийном номере, расположенном на идентификационной наклейке на корпусе изделия. Серийный номер состоит из 13 знаков. 6-й и 7-й знаки обозначают месяц, 8-й – год выпуска устройства.

0	0	0	0	0	1	1	2	3	3	3	3	3
---	---	---	---	---	---	---	---	---	---	---	---	---


1 – месяц производства (01 – январь, 02 – февраль ... 12 – декабрь)

2 – год производства (1 – 2021 г., 2 – 2022 г. ... 0 – 2030 г.)

3 – серийный номер модели

Производителем установлен срок службы прибора – 3 года со дня его приобретения. Срок действителен при условии, что эксплуатация изделия производится в соответствии с данным руководством и применимыми техническими стандартами.

Упаковку, руководство пользователя, а также сам прибор необходимо утилизировать в соответствии с местной программой по переработке отходов. Проявите заботу об окружающей среде: не выбрасывайте такие изделия вместе с обычным бытовым мусором.

 *Перш ніж використовувати даний виріб, уважно прочитайте посібник з його експлуатації і збережете як довідник. Правильне використання приладу значно продовжить термін його служби.*

Заходи безпеки та інструкції, що містяться в цьому посібнику, не охоплюють всі можливі ситуації, які можуть виникнути в процесі експлуатації приладу. Під час використання пристрою користувач повинен керуватися здоровим глуздом, бути обережним і уважним.

ЗАХОДИ БЕЗПЕКИ

- Виробник не несе відповідальності за uszkodження, викликані недотриманням вимог техніки безпеки і правил експлуатації виробу.
- Даний електроприлад являє собою пристрій для застосування в побутових умовах і може застосовуватися в квартирах, замських будинках або в інших подібних умовах непромислової експлуатації. Промислове або будь-яке інше нецільове використання пристрою буде вважатися порушенням умов належної експлуатації виробу. У цьому випадку виробник не несе відповідальності за можливі наслідки.
- Перед включенням пристрою до електромережі перевірте, чи збігається її напруга з номінальною напругою живлення адаптера приладу (див. технічні характеристики або заводську табличку виробу).
- Дозволяється використовувати прилад тільки з адаптером, що входить до комплекту поставки.
- Використовуйте прилад тільки за призначенням. Використання приладу з метою, відмінною від зазначеної в цьому керівництві, є порушенням правил експлуатації.
- Використовуйте подовжувача, розрахований на споживану потужність приладу, — невідповідність параметрів може привести до короткого замикання або загоряння кабелю.
- Не протягуйте шнур електроживлення поблизу джерел тепла, газових і електричних плит. Стежте за тим, щоб електрошнур не перекручував-

ся й не перегинався, не стикався з гострими предметами, кутами і краями меблів.

STOP *ПОМНІТЕ: випадкове uszkodження кабелю електроживлення може привести до неполадок, що не відповідають умовам гарантії, а також до поразки електрострумом. Ушкоджений електрокабель вимагає термінової заміни в сервіс-центрі.*

- Перед чищенням приладу переконаєтеся, що він відключений від електромережі. Тримайте адаптер сухими руками, утримуючи його за корпус, а не за провід. Строго дотримуйтеся інструкцій по очищенню приладу.

STOP *ЗАБОРОНЯЄТЬСЯ занурювати корпус приладу у воду або поміщати його під струмінь води!*

- Переносіть прилад, утримуючи його двома руками за корпус.
- Не встановлюйте на прилад сторонні предмети, не сідайте і не ставайте на прилад.

STOP *Бережіть очі від впливу інфрачервоного випромінювання. Не спрямовуйте випромінювач пульта дистанційного керування на око.*

- Не допускайте потрапляння сторонніх предметів до моторного відсіку приладу. Не закривайте отвори на дні приладу. Їх блокування може призвести до пошкодження двигуна.
- Заборонено експлуатацію приладу в таких випадках:
 - У приміщеннях із підвищеною вологістю. Існує небезпека короткого замикання, виходу з ладу двигуна.
 - На відкритому повітрі: потрапляння вологи або сторонніх предметів всередину корпусу пристрою може призвести до його серйозних пошкоджень.

- Поблизу токсичних і легкозаймистих речовин, у приміщеннях із високою концентрацією пари горючих речовин (фарби, розчинника тощо) або горючого пилю. Існує небезпека вибуху або пожежі.
- Заборонено прибирати розжарену або захололу золу, вугілля, а також непогашені недопалки від сигарет, сміття, що тліє або горить. Засмічення може призвести до спалаху.
- Заборонено прибирати вологі поверхні – мокрі підлоги або килими. Потрапляння вологи всередину може призвести до суттєвого пошкодження пирососа.
- Заборонено прибирати порошки для заправки картриджів (тонерів) копіювальних апаратів і принтерів, борошно та інші сипкі дрібнодисперсні речовини, а також будівельний пил, частинки штукатурки, гіпсу, бетону чи цементу. Існує небезпека засмічення фільтрів або пошкодження двигуна.
- Заборонено прибирати за допомогою приладу гострі предмети: цвяхи, бите скло і т.п. Можливе пошкодження мішка і фільтрів.
- Заборонено використання приладу для очищення меблів. Використання на м'якій нерівній поверхні або падіння з меблів можуть привести до некоректної роботи приладу або поломки. Не рекомендується використання приладу на килимах з довгим ворсом (довше 1 см).
- Не використовуйте прилад для прибирання занадто світлих або занадто темних поверхонь, підлог та покриттів для підлоги зі складним, строкатим візерунком, оскільки це може призвести до некоректної роботи датчиків приладу, що не вважатиметься несправністю.
- Даний прилад не призначений для використання людьми (включаючи дітей), у яких є фізичні, нервові або психічні відхилення або недовік досвіду і знань, за винятком випадків, коли за такими особами здійснюється нагляд або проводиться їхнє інструктування щодо використан-

ня даного приладу особою, що відповідає за їхню безпеку. Необхідно здійснювати нагляд за дітьми з метою недопущення їхніх ігор із приладом, його комплектуючими, а також його заводським упакуванням. Очищення й обслуговування пристрою не повинні вироблятися дітьми без догляду дорослих.

- Заборонено самостійний ремонт приладу або внесення змін у його конструкцію. Усі роботи з обслуговування і ремонту повинні виконувати авторизований сервіс-центр. Непрофесійно виконана робота може привести до поломки приладу, травм і ушкодженню майна.



УВАГА! Заборонено використання приладу за будь-яких несправностей.

Технічні характеристики













Модель.....	RV-R640S
Тип приладу	пилосос-робот
Потужність.....	22 Вт
Тип акумулятора.....	li-ion
Напруга акумулятора	14,8 В ===
Ємність акумулятора.....	2600 мА*ч
Вхідна напруга мережевого адаптера	100–240 В~, 0,4 А
Вихідна напруга мережевого адаптера.....	19 В ===, 600 мА
Захист від ураження електрострумом.....	клас II
Потужність всмоктування.....	1500–2150 Па
Клас випускного фільтра.....	HEPA
Ємність пилозбірника	0,6 л
Ємність комбінованого контейнера для вологого прибирання.....	0,2 л
Рівень шуму	до 68 дБ
Час безперервної роботи	до 120 хвилин
Час повної зарядки	5 годин
Кількість режимів роботи	3
Пульт ДК.....	€
Джерело живлення пульта ДК	2 × LR03 (AAA)
Індикація.....	світлодіодна, звукова
Датчики визначення ступенів/перешкод.....	16
Повернення на зарядну станцію	автоматичне
Автовідключення.....	при відриві від поверхні
Функція планування прибирання.....	€
Можливість вологого прибирання.....	€
Габаритні розміри (Ш × В × Г).....	315 × 77 × 325 мм
Вага нетто.....	3,2 кг

Комплектація

Пилосос-робот	1 шт.
Зарядна станція.....	1 шт.
Мережевий адаптер	1 шт.
Пульт ДК.....	1 шт.
Обертається щітка	4 шт.
Контейнер для вологого прибирання	1 шт.
Насадка для вологого прибирання	2 шт.
Випускний HEPA-фільтр.....	2 шт.
Щітка для очищення.....	1 шт.
Інструкція з експлуатації.....	1 шт.
Сервісна книжка.....	1 шт.

Виробник має право на внесення змін до дизайну, комплектації, а також до технічних характеристик виробу під час вдосконалення своєї продукції без додаткового повідомлення про ці зміни. У технічних характеристиках допускається похибка ±10%.


Будова моделі (схема А1, стор. 4–5)

1. Передній бампер
2. Індикатор підключення
3. Кнопка  – повернення на зарядну станцію
4. Кнопка  – початок/закінчення роботи
5. Перемикач живлення 0/1
6. Гніздо для підключення мережевого адаптера на приладі і зарядній станції
7. Контакти для встановлення на зарядну станцію
8. Переднє колесо
9. Щітки, що обертаються
10. Боківі колеса з механізмом автоматичного вимкнення при відриві від поверхні
11. Основна щітка
12. Фіксуюча кришка основної щітки
13. Пилозбірник
14. Кнопка вилучення контейнера-пилозбірника
15. Кришка відсіку HEPA-фільтра, поролонового фільтра і фільтра попереднього очищення
16. Фільтр попереднього очищення
17. Поролоновий фільтр
18. HEPA-фільтр
19. Контейнер для вологого прибирання
20. Отвір для заливання води
21. Кнопка вилучення контейнера для вологого прибирання
22. Насадка для вологого прибирання
23. Пульт дистанційного керування
24. Кнопка  – початок/закінчення роботи
25. Кнопка  – повернення на зарядну станцію
26. Кнопки , ,  – вибір напрямку руху
27. Кнопка  – автоматичний режим
28. Кнопки  і  – вибір потужності всмоктування
29. Кнопка  – швидке прибирання фіксованої області
30. Кнопка  – режим прибирання кутів
31. Відсік для елемента живлення

32. Мережевий адаптер
33. Зарядна станція
34. Індикатор зарядної станції
35. Контакти для зарядки пилососа-робота
36. Змінні обертові щітки
37. Змінна насадка для вологого прибирання
38. Змінний HEPA-фільтр
39. Щітка для очищення

I. ПЕРЕД ПОЧАТКОМ ВИКОРИСТАННЯ


Акуратно дістаньте виріб і його комплектуючі з коробки. Видаліть усі пакувальні матеріали та рекламні наклейки.

 **Обов'язково збережіть на місці застережні наклейки, наклейки-показчики (за наявності) і табличку з серійним номером виробу на його корпусі!**

Після транспортування або зберігання за низьких температур необхідно витримати прилад за кімнатної температури не менше ніж 2 години перед увімкненням.


Корпус приладу і рнімні деталі протріть вологою тканиною. Ретельно просушіть усі елементи приладу перед увімкненням в електромережу.

Встановіть елементи живлення (не входять до комплекту) у пульт дистанційного керування, дотримуючись полярності.


 Під час встановлення елементів живлення руки та пристрій мають бути сухими.

II. ЕКСПЛУАТАЦІЯ ПРИЛАДУ

Збірка

 Приступаючи до складання приладу, переконайтеся, що перемикач живлення 0/1 знаходиться в положенні 0, а зарядна станція відключена від мережі електроживлення.

Видаліть захисну вставку між корпусом і переднім бампером і встановіть контейнер-пілозбірник, як показано на схемі **A3**, стор. 6.

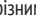


 Встановлюйте щітки строго відповідно до маркування, зазначеної на них: R – в отвір R, L – в отвір L.

Зарядження акумулятора

Перед початком використання приладу варто повністю зарядити акумуляторну батарею (див. схему **A2**, стор. 6).


1. Підключіть зарядну станцію приладу до електромережі і встановіть її впритул до стіни, загоріться індикатор зарядної станції. Якщо установка безпосередньо біля стіни неможлива, встановіть станцію на будь-яку рівну поверхню. В радіусі двох метрів

від зарядної станції повинні бути відсутні будь-які перешкоди, щоб забезпечити безперешкодне повернення пилососа-робота на станцію для підзарядки.

2. Переведіть перемикач живлення 0/1 в положення I, всі індикатори кілька разів засвітяться різними кольорами, потім індикатор кнопки  буде горіти зеленим кольором, прозвучать голосові повідомлення «Здравствуйте! Я готов к работе».
3. Встановіть прилад на зарядну станцію так, щоб контакти на нижній частині корпусу приладу збіглися з контактами на зарядній станції. Прозвучить голосове повідомлення «Начинаю заряжаться», індикатор кнопки  буде блимати жовтим кольором. Час повної зарядки акумулятора складає 5 годин.
4. Акумулятор також можна зарядити, підключивши мережевий адаптер безпосередньо до приладу. Прозвучить голосове повідомлення «Начинаю заряжаться», індикатор кнопки  буде блимати жовтим кольором. Пилосос не буде реагувати на натискання кнопки включення і команди з пульта ДУ, функція планування прибирання буде недоступний, поки мережевий адаптер підключений до приладу.

 **Перед першим використанням рекомендується заряджати акумулятор протягом 12 годин для продовження терміну його служби.**

5. Після того як прилад повністю зарядиться, індикатор кнопки  буде горіти зеленим кольором постійно.

 **Максимальний час безперервної роботи приладу складає 120 хвилин в залежності від типу підлогового покриття і розташування меблів в зоні збирання.**

 **УВАГА!** Для коректної зв'язку з приладом зарядна станція повинна бути підключена до електромережі.


Кали заряд акумулятора опускається до критичного рівня, прилад автоматично повертається на зарядну станцію. Якщо з якихось причин прилад не зміг повернутися на станцію для підзарядки і повністю розрядився, помістіть його на станцію вручну так, щоб контакти на приладі і зарядної станції поєдналися.

Перед тривалим зберіганням рекомендується повністю зарядити акумулятор приладу і перевести перемикач живлення 0/1 в положення 0.

Дистанційне управління приладом через додаток REDMOND Robot

Додаток REDMOND Robot дозволяє вам управляти приладом дистанційно за допомогою смартфона або планшета.

1. Завантажте додаток REDMOND Robot з магазину додатків App Store або Google Play (в залежності від операційної системи пристрою, що використовується) на свій смартфон або планшет.

 **Мінімальну підтримувану версію операційної системи уточніть на офіційному сайті компанії www.redmond.com.ua або в описі до додатку в магазинах App Store і Google Play.**

2. Запустіть додаток REDMOND Robot, створіть акаунт і дотримуйтеся підказок, що з'являються на екрані.

3. Додайте пристрій в додаток, натиснувши на позначку «+» і відсканувавши QR-код:



4. Під час підключення індикатор підключення буде горіти постійно.
5. У разі успішного з'єднання прозвучить звуковий сигнал, індикатор підключення буде блимати.

! Для підключення до додатка прилад повинен знаходитися в зоні дії мережі Wi-Fi. Пилосос не повинен перебувати на зарядній станції, перемикач живлення O/I повинен бути в положенні I.

Тепер ви можете управляти приладом дистанційно. Функціонал додатку розширено, порівняно з пультом дистанційного керування (ДК).

Експлуатація

Перед початком прибирання приборіть з підлоги всі дрони, сумки, взуття, дитячі іграшки та інші предмети, які можуть завадити руху приладу або які він може випадково пошкодити або перекинути в процесі прибирання. Підніміть стільці, фіранки та штори, щоб забезпечити пилососу-роботу безперешкодне переміщення по приміщенню. Якщо в приміщенні, в якому використовується прилад, є крихкі предмети, а також предмети, які легко біються, або горять свічки, переконайтеся, що вони не знаходяться на підлозі або не встановлені на меблях, які прилад може випадково перекинути в процесі прибирання (див. схему А4, стор. 7).

1. При необхідності використовуйте контейнер для вологого прибирання (см. схему А5, стор. 8). Перед першим використанням прополощіть і віджміть насадку для вологого прибирання – так вона краще вбере воду, яка буде подаватися з контейнера для вологого прибирання. Наповніть контейнер через спеціальний отвір. Закрийте кришку отвору і закріпіть насадку для вологого прибирання за допомогою липучок на поверхні контейнера. Приєднайте контейнер для вологого прибирання до корпусу пилососа-робота.

STOP Не використовуйте комбінований контейнер для вологого прибирання без води або без насадки для вологого прибирання!

Наповнюйте контейнер тільки водопровідною водою, не додавайте у воду і не використовуйте хімічні миючі засоби, щоб уникнути засмічення дозаторів. Не використовуйте контейнер і насадку для вологого прибирання на килимових покриттях – вони будуть заважати руху пилососа.

Не залишайте без нагляду прилад, коли він виконує вологе прибирання. Вода буде подаватися на насадку навіть в разі утруднення руху приладу, що може привести до відволення підлогового покриття.

! Завжди виливайте воду з контейнера для вологого прибирання після його використання з метою уникнення протікання.

2. Натисніть кнопку на корпусі приладу або кнопку на пульті ДК. Прилад подасть голосове повідомлення «Начинаю уборку» (або «Начинаю вологу уборку»), якщо приєднаний контейнер для вологого прибирання) і почне роботу в автоматичному режимі. Кнопка горітиме зеленим кольором постійно.
3. При необхідності змініть режим роботи (див. розділ «Обирання режиму роботи»).
4. За допомогою кнопок і встановіть одну з потужностей всмоктування: мінімальну – прозвучить голосове повідомлення «Вибран тихий режим уборки»; стандартну – прозвучить голосове повідомлення «Вибран стандартний режим уборки»; максимальну – прозвучить голосове повідомлення «Вибрана максимальна потужність».
5. Для переходу в режим очікування: при роботі в автоматичному режимі натисніть кнопку на приладі або кнопку або на пульті ДК, в режимі прибирання фіксованої області натисніть на кнопку на пульті ДК, в режимі прибирання кутів натисніть на кнопку на пульті ДК. Прилад подасть голосове повідомлення «Уборка припинена», кнопка буде горіти зеленим кольором. У режимі очікування прибирання не відбувається.
6. При бездіяльності протягом тривалого часу прилад автоматично переходить в сплячий режим, індикатор кнопки гасне. У сплячому режимі прилад не реагуватиме на команди з пульта ДК, крім кнопки . Для виходу із сплячого режиму, натисніть кнопку на пульті ДК або кнопку на приладі, пролунає звуковий сигнал, кнопка включення знову буде горіти зеленим кольором.
7. Після закінчення роботи прозвучить голосове повідомлення «Уборка завершена», прилад повернеться на зарядну станцію. Ви також можете натиснути кнопку на пульті ДК або кнопку на корпусі приладу, щоб повернути прилад на зарядну станцію примусово. В цьому випадку прозвучить голосове повідомлення «Возвращаюсь на базу», індикатор кнопки горітиме жовтим кольором.

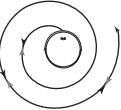
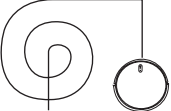
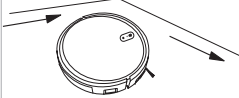
i Якщо під час запуску приладу зарядна станція була відключена, після закінчення роботи прозвучить голосове повідомлення «Уборка завершена, возвращаюсь на исходную позицию» прилад повернеться в зону початку прибирання.

Якщо з якої-небудь причини повернення приладу на базу буде перервано, прозвучить голосове повідомлення «Возвращение прервано».

Вибір режиму роботи за допомогою пульта ДК

Ви можете вибрати режим роботи з допомогою відповідних кнопок на пульті ДК в режимі очікування, або безпосередньо під час роботи приладу:

- кнопка – автоматичний режим;
- кнопка – прибирання фіксованої області;
- кнопка – режим прибирання кутів;

	Прибирання фіксованої області	Прилад рухається по спіралі, поступово розширюючи траєкторію, потім — у зворотному напрямку, зменшуючи траєкторію. Для прибирання особливо заповненого місця	
	Автоматичний режим	Прилад послідовно очистить всю площу, вибудовуючи маршрут відповідно до особливостей приміщення	Натисніть кнопку включення на корпусі приладу для швидкого запуску роботи в автоматичному режимі
	Режим прибирання кутів	Прилад рухається уздовж стін і перегородок, очищуючи приміщення по периметру	

Для ручного керування приладом в режимі очікування або під час роботи в одному з автоматичних режимів натискайте і утримуйте кнопки вибору напрямку руху:

- ▲ – рух прямо. Прилад буде рухатися прямо, поки ви утримуєте кнопку;
- ◀ – поворот наліво. Прилад буде рухатися ліворуч навколо своєї осі, поки ви утримуйте кнопку;
- ▶ – поворот направо. Прилад буде рухатися праворуч навколо своєї осі, поки ви утримуйте кнопку;
- ▼ – рух назад. Прилад буде рухатися назад, поки ви утримуйте кнопку.

Функція планування прибирання

Функція доступна в додатку REDMOND Robot.

⚠ УВАГА! Для роботи функції необхідно, щоб перемикач живлення 0/1 перебувала у положенні I.

III. ДОДАТКОВІ АКСЕСУАРИ

(купуються окремо)

Придбати додаткові аксесуари до пилососу REDMOND RV-R640S і дізнатися про новинки продукції REDMOND можна на сайті www.redmond.com.ua або в магазинах офіційних дилерів.

RAV-R630S-640S – комплект змінних аксесуарів

Комплект включає в себе 4 бічних щітки, 2 HEPA-фільтра, 2 ганчірки для вологого прибирання і основну щітку.

IV. ДОГЛЯД ЗА ПРИЛАДОМ



Для забезпечення максимальної ефективності роботи рекомендується проводити повне очищення приладу раз на два тижні. Пилозбірник очищайте після кожного використання.

Перш ніж розпочати очищення приладу, переконайтеся, що він відключений. Протирайте корпус приладу і зарядну станцію вологою м'якою тканиною. НЕ МОЧІТЬ!

STOP ЗАБОРОНЯЄТЬСЯ поміщати корпус приладу під струмінь води або занурювати у воду. Не використовуйте при очищенні приладу абразивні і хімічно агресивні засоби, губки з твердим покриттям.

Порядок очищення насадки для вологого прибирання і контейнера дів. на схемі **A5** (стр. 8). Щітки приладу, контейнер і насадка для вологого прибирання можуть бути очищені у проточній воді. При необхідності використовуйте м'який миючий засіб. Ретельно просушіть перед використанням!

Порядок очищення пилозбірника і HEPA-фільтра див. на схемі **A6** (стор. 9).

STOP Не промивайте пилозбірник – це може вивести його з ладу.

Порядок очищення щіток див. на схемі **A7** (стор. 10).

⚠ Періодично перевіряйте рухомі частини приладу на наявність забруднення, блокування налиплим сміттям може привести до їх поломки!

Порядок заміни акумулятора див. на схемі **A8** (стор. 11).

Акумулятор вимагає заміни після закінчення терміну ефективної служби.
На сайті www.redmond.com.ua або в магазинах офіційних дилерів для даної моделі пилососа ви можете придбати змінний акумулятор REB-R630S-640S.

STOP Акумулятор необхідно утилізувати відповідно до місцевої програми з переробки відходів. Не викидайте такі вироби разом зі звичайним побутовим сміттям.

Порядок заміни випускного HEPA-фільтра див. на схемі **A9** (стор. 11).

STOP Не промивайте випускний HEPA-фільтр – це може вивести його з ладу.
Ресурс роботи HEPA-фільтра становить не більше 12 місяців.

Зберігання та транспортування

Перед зберіганням і повторною експлуатацією очистьте й повністю просушіть усі частини приладу. Зберігайте прилад у сухому вентильованому місці подалі від нагрівальних приладів і прямих сонячних променів.

Під час транспортування та зберігання забороняється піддавати прилад механічному впливу, який може призвести до пошкодження пристрою та/або порушення цілісності упаковки.

Необхідно березти упаковку приладу від потрапляння води й інших рідин.

V. ПЕРЕД ЗВЕРНЕННЯМ ДО СЕРВІС-ЦЕНТРУ

Несправність	Можлива причина	Спосіб усунення
Прилад не вмикається	Акумулятор приладу розряджений	Зарядіть акумулятор повністю (див. розділ «Зарядження акумулятора»)
Прилад подає голосове повідомлення «Батарея почти разряжена, зарядите меня», «Батарея разряжена, зарядите меня» або «Слишком низкий заряд батареи, выключаются»		
Прибирання у встановлений час не відбувається	Прилад був вимкнений (перемикач живлення був переведений в положення 0)	Переведіть перемикач живлення 0/1 в положення 1, налаштуйте режим прибирання повторно
Акумулятор приладу не заряджається	Відсутня напруга у електромережі або розетка несправна	Перевірте наявність напруги в електромережі або підключіть прилад до справної розетки
	Мережевий адаптер не підключено до електромережі	Перевірте правильність підключення мережевого адаптера
	Прилад встановлений на зарядну станцію некоректно	Встановіть прилад на зарядну станцію так, щоб контакти на нижній частині корпусу приладу збіглися з контактами на зарядній станції
Акумулятор занадто швидко розряджається	Фільтри, основна щітка, щітки, що обертаються засмічені	Видаліть засмічення, проведіть очищення турбощітки (див. розділ «Догляд за приладом»)
Прилад подає голосове повідомлення «Пылесборник не установлен»	Пилозбірник не встановлен в корпус приладу або встановлен неправильно	Переконайтеся в правильності установки пилозбірника
Прилад подає голосове повідомлення «Требуется проверка мотора»	Пилозбірник переповнений	Проведіть очищення пилозбірника і фільтрів
Прилад подає голосове повідомлення «Требуется проверка датчика высоты»	Датчики приладу забруднені	Протріть дно приладу воглою м'якою тканиною.
Прилад подає голосове повідомлення «Не вижу пол, уборка остановлена»	Стався відрив коліс від поверхні	Встановіть прилад на рівну поверхню і включіть повторно
Прилад подає голосове повідомлення «Требуется очистка основной щетки»	Щітки забруднені налипшим сміттям	Перевірте щітки, видаліть налипле сміття (див. розділ «Догляд за приладом»)
Прилад подає голосове повідомлення «Требуется очистка боковой щетки» або «Требуется проверка щеток»		
Прилад подає голосове повідомлення «Я застрял, помогите» або «Требуется проверка датчиков бампера»	Помилка переднього бампера, рух приладу заблоковано	Не перекороджуйте приладу шлях, не використовуйте прилад в занадто тісному просторі
Прилад подає голосове повідомлення «Застряло правое колесо, помогите» або «Застряло левое колесо, помогите»	Обертання коліс утруднено, прилад застряг	Перевірте колеса приладу, не тисніть на прилад, не кладіть що-небудь на прилад

Несправність	Можлива причина	Спосіб усунення	
Прилад подає голосове повідомлення «Неверная команда»	Прилад перебуває на зарядній станції під час запуску режиму прибирання фіксованої області або прибирання кутів	Приберіть прилад з зарядної станції. Ви можете вибрати режим роботи з допомогою відповідних кнопок на пульті ДК в режимі очікування, або безпосередньо під час роботи приладу	
Прилад подає голосове повідомлення «Связь с сетью потеряна», «Не удалось установить соединение с сетью» або «Связь с сетью потеряна»	Відсутнє підключення по мережі Wi-Fi	Перевірте коректність роботи мережі Wi-Fi	
Прилад подає голосове повідомлення «Обновление не удалось»			
Спроба синхронізації не вдалася	Відключений інтернет на мобільному пристрої	Увімкніть інтернет на мобільному пристрої	
Прилад видає сильний шум	Пилозбірник переповнений	Проведіть очищення пилозбірника	
Прилад працює, але не реагує на команди з пульта ДК	ІЧ-сигнал від пульта ДК не доходить до пирососа	Занадто велика відстань між пультом ДК і приладом	Скоротіть відстань між пультом ДК і приладом
		ІЧ-приймач приладу повернутий в іншу сторону або на шляху сигналу зустрічаються перешкоди	Змініть напрямок сигналу
Пристрій не приступає до прибирання або рухається некоректно	Смінь елементів живлення вичерпалася	Замініть елементи живлення (див. розділ «Перед початком використання»)	
	Пилосос виконує прибирання занадто темного покриття	Зупиніть пилосос і перемістіть його на більш світлу ділянку підлоги	
Пристрій не приступає до прибирання або рухається некоректно	Пилосос виконує прибирання покриття, яке сильно відбиває світло	Закрийте штори, щоб перешкодити попаданню яскравого сонячного світла в приміщення. Проводьте прибирання при менш яскравому освітленні	

i У разі, якщо несправність усунути не вдалося, зверніться до авторизованого сервісного центру.



Запчастини для післягарантійного ремонту можна знайти на сайті <https://redmondsale.com/>

VI. ГАРАНТІЙНІ ЗОБОВ'ЯЗАННЯ

На даний виріб надається гарантія строком на 12 місяців з моменту його придбання. Упродовж гарантійного періоду виробник зобов'язується усунути будь-які заводські дефекти, відремонтувавши, замінивши деталі або весь виріб. Гарантія набуває чинності тільки в тому випадку, якщо дату купівлі підтверджено печаткою магазину та підписом продавця на оригінальному гарантійному талоні. Ця гарантія визнається за умови, якщо виріб застосовувався відповідно до інструкції з експлуатації, не ремонтувався, не розбирався та не був пошкоджений у результаті неправильного поводження з ним, а також збережена його повна комплектність. Дана гарантія не поширюється на природний знос виробу й витратні матеріали (фільтри, акумуляторні джерела живлення тощо).

Термін служби виробу й термін дії гарантійних зобов'язань на нього обчислюються зі дня продажу або з дати виготовлення виробу (якщо дату продажу визначити неможливо).

Дату виготовлення приладу можна знайти в серійному номері, розташованому на ідентифікаційній наклейці на корпусі виробу. Серійний номер складається з 13 знаків. 6-й і 7-й знаки позначають місяць, 8-й – рік випуску пристрою.

0	0	0	0	0	1	1	2	3	3	3	3	3
---	---	---	---	---	---	---	---	---	---	---	---	---


1 – місяць виробництва (01 – січень, 02 – лютий ... 12 – грудень)

2 – рік виробництва (1 – 2021 р., 2 – 2022 р. ... 0 – 2030 р.)

3 – серійний номер моделі

Встановлений виробником термін служби приладу становить 3 роки із дня його придбання за умови, що експлуатація виробу здійснюється відповідно до даної інструкції та застосованих технічних стандартів.


Упаковку, посібник користувача, а також сам прилад необхідно утилізувати відповідно до місцевої програми з переробки відходів. Не викидайте такі вироби разом зі звичайним побутовим сміттям.

 Осы бұйымды пайдаланудың алдында оны пайдалану бойынша нұсқаулықты мұқият оқыңыз және анықтамалық ретінде сақтап қойыңыз. Аспапты дұрыс пайдалансаңыз, оның қызмет ету мерзімі көпке ұзарады.

Бұл нұсқаулықтағы қауіпсіздік шаралары мен нұсқаулар құралды қолдану кезінде туындауы мүмкін барлық жағдайларды қамтымайды. Бұл құрылғымен жұмыс кезінде қолданушы ақылға сүйеніп, абай әрі мұқият болуы тиіс.

ҚАУІПСІЗДІК ШАРАЛАРЫ


- Өндіруші қауіпсіздік техникасы талаптарын және бұйымды пайдалану ережелерін ұстанбаудан туындаған зақымдар үшін жауап бермейді.
- Бұл электр аспап тұрмыстық жағдайларда қолдан-арналған құрылғы болып табылады және пәтерлерде, қала сыртындағы үйлерде немесе өнеркәсіптік емес пайдаланудың басқа жағдайларында қолданыла алады. Құрылғыны өнеркәсіптік немесе кез келген басқа мақсатсыз пайдалану бұйымды дұрыс пайдалану шарттарын бұзу болып табылады. Бұл жағдайда өндіруші ықтимал салдарлар үшін жауап бермейді.
- Құрылғыны электр желісіне қосар алдында оның кернеуі қоректену адаптері аспаптың номиналды кернеуіне сәйкес келетінін тексеріңіз (бұйымның техникалық сипаттамалары немесе зауыттық кестесін қараңыз).
- Аспапты жеткізу жиынтығына кіретін, адаптермен ғана қолдануға рұқсат етіледі.
- Құрылғыны тек қана мақсаты бойынша пайдаланыңыз. Құрылғыны осы нұсқаулықта көрсетілгеннен басқа мақсаттарда пайдалану қолдану нұсқауларының бұзылуы болып табылады.
- Аспаптың тұтынылатын қуатына арналған ұзартқышты пайдаланыңыз. Бұл талапты ұстанбау қысқа тұйықталуға немесе кабельдің тұтануына әкеліп соқтыруы мүмкін.
- Электр қуатын беретін сымды есік немесе жылу көзіне жақын жерде тартпаңыз. Электр сымы үшкір заттарға, жиһаздың бұрыштары мен жиектеріне тиіп тұрмауын қадағалаңыз.

 **ЕСТЕ САҚТАҢЫЗ:** электр қоректену кабелін кездейсоқ зақымдасаңыз, кепілдік шарттарына сәйкес келмейтін ақауларға, сонымен қатар электр тоғының соғуына әкеліп соқтыруы мүмкін. Зақымданған электр бауы сервис-орталықта жылдам ауыстыруды талап етеді.

- Пайдаланудағы үзілістер кезінде, сонымен қатар тазалау кезінде аспапты электр желісінен өшіріп отырыңыз. Адаптері емес, штепсерден ұстап тұрып, құрғақ қолмен алыңыз. Аспапты тазалау бойынша нұсқаулықтарды қатаң ұстаныңыз.

 **Аспап тіреуіш және корпусын суға батыруға ТЫЙЫМ САЛЫНАДЫ!**

- Аспапты корпусынан екі қолмен ұстап тұрып тасымалдаңыз.
- Аспапқа бөгде заттарды қоймаңыз, отырмаңыз және үстіне тұрмаңыз.

 **Көзіңізді инфрақызыл сәулеленудің әсерінен қорғаңыз. Қашықтықтан басқару пультінің сәуле шығарғышын көзіңізге қарай бағыттамаңыз.**

- Құралдың мотор бөлігіне бөгде заттардың түсуіне жол бермеңіз. Сорып алатын қуыстарын жаппаңыз. Ауаны сорудың бұғаты қозғалтқыштың зақымдалуына әкелуі мүмкін.
- Құралды пайдалануға келесі жағдайларда тыйым салынады:
- Ылғалдылығы жоғары орынжайларда. Қозғалтқыштың істен шығуы, қысқа тұйықталу қаупі бар.
- Ашық ауа кезінде – бөгде заттардың құрылғы тұрқының ішіне түсуі немесе ылғалдануы оның келелі зақымдарына әкелуі мүмкін.
- Улы және тез жанғыш заттардың жанында, жанар жағар май буларының жоғары концентрациясы бар орынжайлар (сыр, еріткіш және т.с.с.) немесе жағар май шаңы. Өрт немесе жарылыс қаупі болады.
- Қызған немесе суыған күлді соруға, сондай-ақ темекінің өшпеген тұтқылдарын, бықсып немесе жанып жатқан қоқысты соруға тыйым салынады.

- Кез келген сұйықты соруға тыйым салынады, сондай-ақ ылғалды беттерді – ылғалды едендер немесе кілемдерді. Ылғалдың ішкі жағына түсуі шаңсорғыштың сынуына алып келуі мүмкін.
- Көшірме жасау аппараттары мен принтерлердің картриджеріне құюға арналған (тонерлер) ұнтақтарды, ұнды және басқа да ұсақ дисперстік заттарды, сонымен қатар құрылыс шаңын, сылау бөлшектерін, гипс, бетон немесе цементті жинауға тыйым салынады. Филтрдің қоқыстану немесе қозғалтқыштың зақымдалу қауіпі бар.
- Аспаптың көмегімен үшкір заттарды жинауға тыйым салынады: шегелер, ұрғыш шынылар және т.б. Шаң жинағыштардың және филтрлердің зақымдалуы мүмкін.
- Аспапты жиһазды тазалау үшін пайдалануға тыйым салынған. Жұмсақ тегіс емес бетте пайдалану немесе жиһаз бұйымынан құлауы аспаптың дұрыс жұмыс жасамауына немесе сынуына әкелуі мүмкін. Аспапты ұзын түгі бар кілемде пайдалануға ұсынылмайды (ұзақ 1 см).
- Аспапты тым ашық немесе тым қошқыл беттерді, едендер мен күрделі, ала-құла өрнегі бар едендік жабындарды тазалау үшін пайдаланбаңыз, өйткені бұл аспап датчиктерінің қате жұмыс істеуіне әкелуі мүмкін, бұл ақаулық болып табылмайтын болады.
- Бұл аспап физикалық, жүйке немесе психикалық ауытқулары бар немесе тәжірибесі мен білімі жетіспейтін адамдардың (оның ішінде балалардың) қолдануына арналмаған, мұндай тұлғалар қадағаланып, олардың қауіпсіздігі үшін жауап беретін тұлға осы аспапты қолдануға қатысты нұсқау жасалған жағдайлардан басқа. Балалардың аспаппен, оның жинақтаушыларымен, сонымен қатар зауыттық орамымен ойнауына жол бермеу мақсатында қадағалап отыру қажет. Құрылымын тазалау және қызмет көрсетуді балалар ересектердің қарауынсыз жасамауы тиіс.
- Аспапты өздігіңізбен жөндеуге немесе құрылымына өзгеріс енгізуге тыйым салынады. Қызмет көрсету және жөндеу бойынша барлық жұмыстарды авторландырылған сервис-орталық жасауы керек. Біліксіз

жасалған жұмыс аспаптың бұзылуына, жарақат пен мүлік зақымдануына әкеліп соқтыруы мүмкін.

STOP

НАЗАР АУДАРЫҢЫЗ! Аспапты кез келген ақауларда пайдалануға тыйым салынады.

Техникалық сипаттамалары

Үлгі	RV-R640S
Аспаптың типі	шаңсорғыш-робот
Қуаты.....	22 Вт
Аккумулятордың түрі.....	Li-ion
Аккумулятордың кернеу.....	14,8 В ===
Аккумулятордың сыйымдылығы	2600 мА·ч
Желілік адаптердің кіріс кернеу	100–240 В-, 50/60 Гц, 0,4 А
Желілік адаптердің шығыс кернеу	19 В ===, 600 мА
Тоқтан күйіп қалудан қорғау	II дәреже
Сору қуаты.....	1500–2150 Па
Сүзгіштің класы	HEPA
Шаңға арналған контейнердің сыйымдылығы	0,6 л
Ылғалды тазалауға арналған контейнердің сыйымдылығы	0,2 л
Шу деңгейі.....	68 дБ
Тоқтаусыз жұмыс уақыты.....	120 мин дейін
Толық қуаттандыру уақыты.....	5 сағ
Жұмыс режимдерінің саны.....	3
ҚБ пульті	бар
ҚБ пультінің қоректену көзі	2 × LR03 (AAA)
Индикациясы.....	светодиодтік, дыбысты
Баспалдақтар/кедергілерді анықтау датчигі.....	16
Зарядтау станциясына қайта оралу.....	автоматты
Автошірілу.....	қабаттан алған жағдайда
Жинауды жоспарлау функциясы	бар
Ылғалды жинау мүмкіндігі.....	бар
Ультракүлгін шам	бар
Габаритті өлшемдер (ені × биіктігі × ұзындығы).....	315 × 77 × 325 мм
Таза салмақ.....	3,2 кг



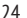




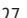


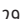

Жиынтық

Шаңсорғыш-робот.....	1 дана
Зарядтауға арналған қосымша жабдық	1 дана
Желілік адаптер.....	1 дана
ҚБ пульті	1 дана
Айналатын щетка.....	4 дана
Ылғалды жинауға арналған контейнер	1 дана

Ылғалды тазалауға арналған саптама.....	2 дана
Шығаратын HEPA-сүзгісі.....	2 дана
Тазалауға арналған қылшақ.....	1 дана
Пайдалану жөніндегі нұсқаулық.....	1 дана
Сервисті кітапша.....	1 дана

Өндіруші келесі өзгерістер туралы қосымша хабарландырусыз өз өнімдерін жетілдіру барысында дизайнға, жинақталуға, сонымен қатар бұйымның техникалық сипаттамаларына өзгерістер енгізуге құқылы. Техникалық сипаттамаларда ±10% қателікке жол беріледі.

Моделінің қондырғысы (A1) сурет, 4–5 бет)

- | | |
|---|---|
| 1. Алдыңғы бампер | 21. Ылғалды тазалауға арналған контейнер ажырату батырмасы |
| 2. Іске қосудың индикаторы | 22. Ылғалды жинауға арналған саптама |
| 3.  батырмасы – зарядтау станциясына қайтару | 23. Қашықтықтан басқару құралы |
| 4.  батырмасы – жұмыстың басталуы/аяқталуы | 24.  батырмасы – жұмыстың басталуы/аяқталуы |
| 5. Ауыстырып қосқыш 0/1 | 25.  батырмасы – зарядтау станциясына қайтару |
| 6. Желілік адаптерді қосуға арналған ұяшық аспап пен зарядтау станциясында | 26.  ,  ,  батырмалары – қозғалыс бағытын таңдау |
| 7. Зарядтау станциясына орнату үшін байланыстар | 27.  батырмасы – жинау режимдерінің таңдау |
| 8. Алдыңғы дөңгелек | 28.  және  батырмалары – сору қуатын |
| 9. Айналатын щеткалар | 29.  батырмасы – тіркелген аймақты жылдам тазалау |
| 10. Қабаттан ажыратқан кездегі автоөшірілу механизмімен жаңғы дөңгелектер | 30.  батырмасы – жинауды жоспарлау |
| 11. Негізгі қылшақ | 31. Қоректену элементіне арналған бөлім |
| 12. Негізгі қылшақтың бекіткіш қақпақшасы | 32. Желілік адаптер |
| 13. Шаңжинағыш | 33. Зарядтауға арналған қосымша жабдық |
| 14. Шаң жинағышты ажырату батырмасы | 34. Зарядтау станциясының индикаторы |
| 15. HEPA-сүзгі бөлігінің, көбік резеңке сүзгісінің және алдын ала тазарту сүзгісінің қақпақшасы | 35. Шаңсорғыш-роботты зарядтауға арналған байланыстар |
| 16. Алдын ала тазарту сүзгіші | 36. Ауыстырмалы щеткалар |
| 17. Көбік резеңке сүзгіші | 37. Ауыстырмалы ылғалды тазалауға арналған саптама |
| 18. HEPA-сүзгі | 38. Ауыстырмалы HEPA-сүзгі |
| 19. Ылғалды тазалауға арналған контейнер | 39. Тазалауға арналған қылшақ |


I. АЛҒАШҚЫ ҚОСАР АЛДЫНДА

Бұйымды орамынан шығарып, барлық орау материалдары мен жарнамалық жапсырмаларды алып тастаңыз.

 Корпустағы ескертетін жапсырма, жапсырма-көрсеткіш (бар болса) және бұйымның сериялық нөмірі бар кестешені орнында міндетті түрде сақтаңыз!


Тасымалдаған немесе төмен температураларда сақтаған соң аспапты қосар алдында кем дегенде 2 сағат бөлме температурасында ұстау қажет.

Құралдың корпусын ылғалды матамен сүртіңіз де құрғатыңыз. Кереғарлықты сақтай отыра, қашықтықтан басқару пультіне қоректендіру элементтерін (жиынтыққа кірмейді) орнатаңыз.

 Қоректендіру элементтерін орнату кезінде қолдарыңыз және құрылғы құрғақ болуы тиіс.

II. ҚҰРАЛДЫ ПАЙДАЛАНУ

Аспапты жинау

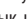

 Аспапты жинауға кірісер алдында, оның зарядтау станциясы электрмен қоректендіру желісінен сөндірілгеніне, 0/1 ауыстырып-қосқыш 0 қалпында тұрғандығына көз жеткізіңіз.


A3 сызбасы, 6-бетте көрсетілгендей, корпус пен алдыңғы бампер арасындағы қорғаныс ендірмені алып тастаңыз және шаңжинағышты құрастырыңыз.


 Щеткаларды оларға көрсетілген таңбалауға сәйкес қатаң орнатаңыз: R – R саңылауына, L – L саңылауына.


Аккумуляторды зарядтау

Аспапты пайдаланар алдында аккумулятордың батареясын толықтау қуатсыздандыру қажет (**A2** схемасын қараңыз, 6 бет).

- Зарядтау станциясын электр желісіне қосыңыз және оны қабырғаға тығыз орнатыңыз, зарядтау станциясының индикаторы жанады. Егер тікелей қабырғаға жақындатып орнату мүмкіндігі болмаса, станцияны кез келген тегіс қабатқа орнатыңыз. Зарядтау станциясынан екі метр радиусында шаңсорғыш-робот заряд алу үшін станцияға кедергісіз орала алуы үшін, кез келген кедергі туғызуы мүмкін заттар болмауы керек.
- 0/1 қуат көзін ауыстырып қосқышты I қалпына ауыстырыңыз, барлық индикаторлар бірнеше рет түрлі-түсті түстермен жыпылықтайды, содан кейін қана  түймешігінің индикаторы жасыл түспен жанатын болады, «Здравствуйте! Я готов к работе» деген дыбыстық хабарламалар естіледі.
- Аспапты зарядтау станциясына аспап корпусының төменгі жағындағы контактілер зарядтау станциясының контактілерімен сәйкес келетіндей орнатыңыз. «Начинаю заряжаться» деген дыбыстық хабарлама естіледі.  түймешігінің индикаторы сары түспен жыпылықтайтын болады. Аккумулятордың толық зарядталу уақыты 5 сағат.

4. Сондай-ақ, батареяға желілік адаптерді тікелей қосу арқылы зарядтауға болады. «Начинаю заряжаться» деген дыбыстық хабарлама естіледі,  түймешігінің индикаторы сары түспен жыпылықтайтын болады. Шаңсорғыш қосу түймесін және қашықтан басқару пультінен пәрменді басуға жауап бермейді, желілік адаптер аспапқа қосылған кезде жинауды жоспарлау функциясы қолжетімсіз болады.

 Алғаш рет пайдаланар алдында аккумулятордың қызмет ету мерзімін ұзарту үшін оны 12 сағат бойы зарядтауға кеңес беріледі.

5. Құрылғы толығымен зарядталғаннан кейін,  түймешігінің индикаторы үнемі жасыл түспен жанып тұратын болады

 Аспаптың үзіліссіз жұмыс істеуінің максималды уақыты едендік жабын мен тазалау аймағындағы жиһаздың орналасуына байланысты 120 минут құрайды.

 **НАЗАР АУДАРЫҢЫЗ!** Аспаппен дұрыс байланыс үшін зарядтау станциясы электр желісіне қосылып тұруы керек.

Аккумулятор зарядының деңгейі сыни деңгейге дейін түскенде, аспап автоматты түрде зарядтау станциясына қайта оралады. Егер қандай да бір себептермен станцияға қайта орала алмай қалса және заряды толық таусылса, аспапты станцияға қолмен апарып қойыңыз және аспап пен зарядтау станциясының контактілері сәйкесетіндей орнатыңыз.

Ұзақ сақтар алдында аспап аккумуляторын толығымен зарядтау және қуаттандырудың ауыстырып-қосықышын 0/1 0 күйіне ауыстыру ұсынылады.

REDMOND Robot қосымшасы арқылы құрылғыны қашықтан басқару

REDMOND Robot қосымшасы смартфон немесе планшет арқылы құрылғыны қашықтан бақылауға мүмкіндік береді.


1. Өзіңіздің смартфон немесе планшетіңізге REDMOND Robot қосымшасын App Store немесе Google Play қосымша магазиндерінен жүктеуге болады (пайдаланылатын құрылғының операциялық жүйесіне байланысты).

 Минималды қолдалатын операциялық жүйені компанияның www.redmond.companу ресми сайтында немесе App Store және Google Play дүкендеріндегі қосымшаның сипаттамасынан анықтаңыз.

2. REDMOND Robot қосымшасын іске қосыңыз, аккаунтты жасаңыз және экрандағы көмекші сөздерді орындап отырыңыз.
3. «+» белгісіне басып және QR-кодты сканерлеп, құрылғыны қосымшаға қосыңыз:



4. Іске қосқан кезде іске қосудың индикаторы үнемі жанып тұратын болады.
5. Іске қосу сәтті болғанда дыбыстық сигнал естіледі, іске қосудың индикаторы жыпылықтайтын болады.


 Қосмшаға қосылу үшін аспап Wi-Fi желісінің әрекет ету аймағында болуы тиіс. Шаңсорғыш зарядтау станциясында болмауы керек, 0/1 қуат қосқышы 1 күйінде болуы керек.

Енді сіз аспапты қашықтықтан басқара аласыз. ҚБ пультімен салыстырғанда, қосымша функционалы кеңейтілген.

Аспапты пайдалану


Тазалауды бастар алдында еденнен барлық сымдарды, сөмкелерді, аяқ киімді, балалардың ойыншықтарын және аспап қозғалуына кедергі жасай алатын немесе ол тазалау барысында кенет бүлдіріп немесе төңкеріп алатын басқа заттарды жинаңыз. Робот шаңсорғышқа үй-жайдың ішінде кедергісіз қозғалуын қамтамасыз ету үшін орындықтарды, шымылдықтарды, перделерді көтеріп қойыңыз. Егер аспап пайдаланылатын үй-жайда сынғыш, оңай қирайтын заттар бар болса немесе майшамдар жанып тұрса, олар еденде тұрмағыны немесе аспап тазалау барысында кенет төңкеріп алатын жиһаздарға орнатылмағанына көз жеткізіңіз ([A4](#) сұлбаны қар., 7-бет).




1. Керек болған жағдайда ылғалды жинауға арналған саптамаларды қолданыңыз ([A5](#) схеманы (8 бет) қар.). Алғашқы пайдаланар алдында ылғалды тазалауға арналған қондырманы шайыңыз және сығыңыз – осылай ол ылғалды тазалауға арналған контейнерден берілетін суды жақсырақ сіңіреді. Контейнерді арнайы тесік арқылы толтырыңыз. Тесіктің қақпағын жабыңыз және контейнердің бетіндегі жабысқақ арқылы ылғалды жинауға арналған саптаманы бекітіңіз. Ылғалды тазалауға арналған контейнерді шаңсорғыш-жұмыс корпусына тіркеңіз.











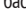
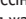
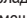
 Сусыз ылғалды тазалау үшін контейнерді немесе ылғалды жинауға арналған саптаманы пайдаланбаңыз!

Контейнерді тек су құбырымен толтырыңыз, суға қоспаңыз және дозаторлардың ластануын болдырмау үшін химиялық жуғыш құралдарды пайдаланбаңыз. Кілем жабындарында ылғалды жинау үшін контейнер мен саптаманы пайдаланбаңыз – олар шаңсорғыштың қозғалысына кедергі келтіреді.

Аспапты ол ылғалды тазалауға арналған контейнермен жұмыс істеп тұрғанда қадағалаусыз қалдырмаңыз – аспаптың қозғалуы қиындаған кезде де судың қондырмаға берілуі жалғаса береді, бұл едендік жабынның дымқылдануына әкелуі мүмкін.

 Ылғалды тазалаудан кейін контейнерді пайдаланғаннан кейін, ағып кетулерге жол бермеу үшін, одан суды ылға ағызыңыз.

2. Аспаптың корпусында  түймесін немесе қашықтан басқару пультіндегі  түймесін басыңыз. Аспап «Начинаю уборку» (немесе, егер ылғалды тазалауға арналған контейнер орнатылған болса, «Начинаю влажную уборку») деген дыбыстық хабарлама береді және автоматты режимде жұмысты бастайды.  түймешігі үнемі жасыл түспен жанып тұратын болады.


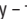

- Қажет болған жағдайда жұмыс тәртіптемесін өзгертіңіз («Жұмыс режимін таңдау» бөлімін қараңыз).
- ☞ және ☞ түймешіктрдің көмегімен сорудың бір күшін орнатыңыз: минималды – «Выбран тихий режим уборки» деген дыбыстық хабарлама естіледі; стандартты – «Выбран стандартный режим уборки» деген дыбыстық хабарлама естіледі; максималды – «Выбрана максимальная мощность» деген дыбыстық хабарлама естіледі.
- Күту режиміне өту үшін: автоматты режимде жұмыс істеген кезде құрылғыдағы  түймесін немесе қашықтан басқару пультіндегі  немесе  түймесін басыңыз, тіркелген аймақты тазалау режимінде қашықтан басқару пультіндегі  түймесін басыңыз, бұрыштарды жинау режимінде қашықтан басқару пультіндегі  түймесін басыңыз. «Уборка приостановлена» деген дыбыстық хабарлама естіледі,  түймешігі үнемі жасыл түспен жанып болады. Күту режимінде тазалау жұмысы жасалмайды.
- Ұзақ уақыт ішіндегі әрекетсіздікте аспап автоматты түрде ұйықтау режиміне көшеді,  түймешігінің индикаторы жанады. Ұйқы режимінде құрылғы  батырмасынан басқа қашықтан басқару пультіне жауап бермейді. Ұйқы режимінен шығу үшін қашықтан басқару құралындағы  түймесін басыңыз немесе аспаптың корпусында  түймесін басып, құрылғы дыбыстық сигнал береді, қосу түймесі жасыл түспен жанады.
- Жұмыстар аяқталғаннан кейін «Уборка завершена» деген дыбыстық хабарлама естіледі, аспап зарядтау станциясына қайтады. Сондай-ақ қашықтан басқару пультіндегі  түймесін басыңыз немесе аспаптың корпусында  түймесін зарядтау станциясына мәжбүрлі түрде қайтару үшін пернесін басыңызға болады. Бұл жағдайда «Возвращаюсь на базу» деген дыбыстық хабарлама естіледі,  түймешігінің индикаторы сары түспен жанатын болады.

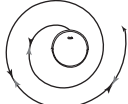
i Егер аспапты іске қосқан кезде зарядтау құрылғысы сөндірілген болса аяқталғаннан кейін, «Уборка завершена, возвращаюсь на исходную позицию» деген дыбыстық хабарлама естіледі, жұмыс аспап тазалауды бастаған аймаққа қайта оралады.

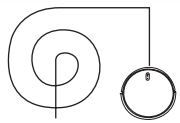
Егер бір себеппен аспаптың базаға қайта оралуы үзілген болса, «Возвращение прервано» деген дыбыстық хабарлама естіледі.

ҚБ пульті арқылы жұмыс режимін таңдау

Күту режиміндегі қашықтан басқару құралындағы түймелермен немесе аспаптың тікелей жұмыс істеу кезінде жұмыс істеу режимдерін таңдауға болады:

-  басу – автоматтық режимі;
-  басу – тіркелген аймақты тазалау;
-  басу – бұрыштарды жинау режимі;

	<p>Тіркелген аймақты тазалау</p>	<p>Аспап спираль бойынша жылжиды, траекторияны біртіндеп кеңейтеді, содан кейін – траекторияны азайта отырып, жері бағытта. Әсіресе шаң басқан жерді жиыстыру үшін</p>
--	----------------------------------	--

	<p>Автоматтық режимі</p>	<p>Аспап бөлменің ерекшеліктеріне сәйкес маршрутты құрастыра отырып, барлық алаңды кезектеп тазалайды</p>	<p>Автоматты тәртіптемеде жұмыс жасауды жылдам іске қосу үшін, аспаптың корпусындағы пернесін басыңыз</p>
	<p>Бұрыштарды жинау режимі</p>	<p>Аспап қабырғалар мен кедергілер бойымен қозғала отырып, үй-жайды периметрі бойымен тазалайды</p>	

Автоматтық режимдердің біреуінде жұмыс жасау кезінде немесе күту режимінде аспапты қолмен басқару үшін қозғалыс бағытын таңдау түймесін басып тұрыңыз:

- ▲ – тік қозғалу. Сіз пернені басып ұстап тұрған кезде аспап тіке қозғалатын болады;
- < – солға бұрылыс. Сіз пернені басып ұстап тұрған кезде аспап өз осімен солға қарай қозғалады;
- > – оңға бұрылыс. Сіз пернені басып ұстап тұрған кезде аспап өз осімен оңға қарай қозғалады;
- ▼ – артқа қозғалу. Сіз пернені басып ұстап тұрған кезде аспап артқа қозғалады.

Жинауды жоспарлау функциясы

Функция REDMOND Robot қосымшасында қолжетімді.

⚠ НАЗАР АУДАРЫҢЫЗ! Функцияның жұмысы үшін 0/1 ауыстырып-қосқыш 1 қалпында болуы керек.

III. ҚОСЫМША АКСЕССУАРЛАР

(бөлек сатып алынады)

Қосымша аксессуарлар сатып алып, REDMOND өнімдерінің жаңалықтары туралы www.redmond.companу сайтынан немесе ресми дилерлер дүкенінен білуге болады

RAV-R630S-640S – ауыстырмалы аксессуарлар жинақтамасы

Жинақтама 4 бұйірлік қылшақты, 2 HEPA-сүзгіні, ылғалды тазалауға арналған 2 шүберекті және негізгі қылшақты қамтиды.

IV. АСПАП КҮТІМІ

💡 Жұмыстың барынша тиімділігін қамтамасыз ету үшін аспапты екі аптада бір рет толық тазалау ұсынылады. Шаң жинағышты әрбір қолданғаннан кейін тазалаңыз.

Құралды тазалауға кіріспес бұрын, оның электр желісінен ажыратылғанына көз жеткізіңіз. Аспаптың корпусын және зарядтау станциясын дымқыл жұмсақ матамен сүртіңіз. СУЛАМАҢЫЗ!

STOP Аспаптың корпусын судың астына немесе суға салуға ТЫЙЫМ САЛЫНАДЫ.

Аспапты тазалау кезінде абразивтік және химиялық агрессивтік заттарды, қатты жабындыларымен сорғыштарды пайдаланбаңыздар.

Ылғалды жинауға арналған саптамалар және контейнерінің тазалау тәртібін А5 схемасынан қар (8 бет).

Аспаптың щеткесі, ылғалды жинауға арналған контейнерінің және саптамалар ағынды суда тазартыла алады. Керек болған жағдайда құрғақ жуғыш заттарды қолдануға болады. Қайта пайдалану алдында толық кептіріңіз!

Шаңжинағышты және шығаберістегі HEPA-сүзгісін тазалау тәртібін А6 сұлбасында (9 бет) қараңыз.

STOP Шаңжинағыш арналған жумаңыз – бұл оны істен шығаруы мүмкін.

Щеткелерді тазалау тәртібін А7 схемасынан қар (10 бет).

! Аспаптың қозғалатын бөліктерін ластанудың болуына мезгіл-мезгіл тексеріңіз, жабысқақ қоқыспен бұғаттау олардың сынуына әкелуі мүмкін!

Аккумулятор ауыстыруды А8 сызбасын қараңыз (11 бет).

Аккумулятордың тиімді қызмет мерзімі аяқталғаннан кейін ауыстыруды қажет етеді. Сайтында www.redmond.com.tr немесе осы шаңсорғыш моделі үшін ресми дилерлер дүкендерінде сіз ауыстыратын аккумулятор REB-R630S-640S.

STOP Аккумулятор қалдықтарды қайта өңдеу бойынша жергілікті бағдарламаға сәйкес пайдаға асыру керек. Қоршаған ортаға қамқорлық білдіріңіз: мұндай бұйымдарды әдеттегі тұрмыстық қоқыспен тастамаңыз.

HEPA-фильтрін ауыстыру тәртібін А9 схемасынан қар (11 бет).

STOP Шығатын HEPA-сүзгіні жумаңыз – бұл оны істен шығаруы мүмкін.

HEPA-сүзгі жұмысының ресурсы 12 айдан басқа жоқ уақытты құрайды.

Сақтау және тасымалдау

Сақтау және қайта пайдаланудың алдында құралдың барлық бөліктерін тазалап, түгел құрғатыңыз. Құралды құрғақ желденетін жерде жылыту аспаптарынан алыс және тікелей күн сәулелерден алыс сақтаңыз.

Тасымалдау және сақтау кезінде құралдың зақымдануына және/немесе ораманың бүтіндігіне әкелуі мүмкін құралды механикалық әсерлерге ұшыртуға тыйым салынады.

Құралдың орамасын су мен басқа да сұйықтықтардан сақтау қажет.

V. СЕРВИС-ОРТАЛЫҚҚА ЖОЛЫҒАР АЛДЫНДА

Ақаулық	Мүмкін болатын себептері	Жою әдістері
Аспап жұмыс істемейді	Аспап аккумуляторларының заряды таусылды	Аккумуляторды толығымен зарядтаңыз («Аккумуляторды зарядтау» бөлімін қараңыз)

Ақаулық	Мүмкін болатын себептері	Жою әдістері
Аспап «Батарея почти разряжена, зарядите меня», «Батарея разряжена, зарядите меня» немесе «Слишком низкий заряд батареи, выключаясь» деген дыбыстық хабарлама береді	Аспап аккумуляторларының заряды таусылды	Аккумуляторды толығымен зарядтаңыз («Аккумуляторды зарядтау» бөлімін қараңыз)
Орнатылған уақытта тазарту жүргізілмейді	Аспап аккумуляторларының заряды таусылды Аспап сөндірілген (аспаптың қуат көзін ауыстырып қосқыш 0 қалпына ауыстырылған)	Аккумуляторды толығымен зарядтаңыз («Аккумуляторды зарядтау» бөлімін қараңыз) 0/1 қуат көзін ауыстырып қосқышты 1 қалпына ауыстырыңыз. Жыныстыру тәртіптемесін қайтадан баптаңыз
Аспап жұмыс істемейді	Электрлік розетка жұмыс істемейді Қуат көзі адаптері электр желісіне қосылмаған	Құралды жұмыс істеп тұрған розеткаға қосыңыз Қуат көзі адаптердің қосу дурыстығын тексеріңіз
Аккумулятор тез таусылады	Аспап зарядтау станциясына дұрыс орнатылмаған	Аспапты зарядтау станциясына – аспап корпусының төменгі бөлігіндегі түйіспелер зарядтау станциясындағы түйіспелермен сәйкес келетіндей етіп орнатыңыз
Аспап «Пылесборник не установлен» деген дыбыстық хабарлама береді	Шаң жинағыш аспаптың корпусына орнатылмаған немесе дұрыс орнатылмаған	Шаң жинағыш орнату дурыстығын
Аспап «Требуется проверка мотора» деген дыбыстық хабарлама береді	Шаң жинағыш-контейнері толық кеткен	Шаң жинағыш-контейнерді тазалаңыз
Аспап «Требуется проверка датчика высоты» деген дыбыстық хабарлама береді	Аспаптың датчиктері ластанған	Аспаптың түбін ылғалды матамен сүртіңіз
Аспап «Не вижу пол, уборка остановлена» деген дыбыстық хабарлама береді	Доңғалақтар бетінен үзілді	Құралды тегіс бетке орнатыңыз және қайтадан қосыңыз
Аспап «Требуется очистка основной щетки» деген дыбыстық хабарлама береді	Кылшақтар жабысып қалған қоқыспен ластанған	Щеткаларын тексеріңіз, жабысқан қоқыс жойыңыз («Аспап күтімі» бөлімін қараңыз)
Аспап «Требуется очистка боковой щетки» немесе «Требуется проверка щетки» деген дыбыстық хабарлама береді	Алдыңғы бампер қатесі, аспаптың қозғалысы бұғатталған	Аспапқа жол бөгет жасамаңыз, аспапты тым тығыз кеңістікте пайдаланбаңыз
Аспап «Застряло правое колесо, помогите» немесе «Застряло левое колесо, помогите» деген дыбыстық хабарлама береді	Доңғалақтардың айналуы қиын, аспап кетпеліп қалды	Аспаптың дөңгелектерін тексеріңіз, аспаптарға қысылған, аспаптарға бірдеңе қоймаңыз

Ақаулық	Мүмкін болатын себептері	Жою әдістері				
Аспап «Неверная команда» деген дыбыстық хабарлама береді	Аспап тіркелген аймақты тазалау немесе бұрыштарды жинау режимде іске қосу кезінде зарядтау станциясында болады	Аспап зарядтаушы станциядан тастау. Күту режиміндегі қашықтан басқару құралындағы түймелермен немесе аспаптың тікелей жұмыс істеу кезінде жұмыс істеу режимдерін таңдауға болады				
Аспап «Связь с сетью потеряна», «Не удалось установить соединение с сетью» немесе «Связь с сетью потеряна» деген дыбыстық хабарлама береді	Wi-Fi желісі бойынша қосылыс жоқ	Wi-Fi желісі жұмысының дұрыстығын тексеріңіз				
Аспап «Обновление не удалось» деген дыбыстық хабарлама береді						
Синхронизациялау әрекеті сәтсіз болды	Ұялы құрылғыда ғаламтор өшіп тұр	Ұялы құрылғыда ғаламтор қосыңыз				
Құрал қатты шу шығарады	Шаң жинағыш-контейнері толып кеткен	Шаң жинағыш-контейнерді тазалаңыз				
Аспап жұмыс істейді, бірақ ҚБ пультінің пәрмендеріне жауап бермейді	<table border="1"> <tr> <td>ҚБ пультідегі ИК-сигнал шаңсорғышқа жетпейді</td> <td>ҚБ пульті мен аспаптың арасындағы қашықтық тым үлкен</td> </tr> <tr> <td>Аспаптың ИК-қабылдағышы басқа жаққа бұрылған немесе сигналдың жолында кедергілер кездесуде</td> <td></td> </tr> </table>	ҚБ пультідегі ИК-сигнал шаңсорғышқа жетпейді	ҚБ пульті мен аспаптың арасындағы қашықтық тым үлкен	Аспаптың ИК-қабылдағышы басқа жаққа бұрылған немесе сигналдың жолында кедергілер кездесуде		ҚБ пульті мен аспаптың арасындағы қашықтықты қысқартыңыз
ҚБ пультідегі ИК-сигнал шаңсорғышқа жетпейді	ҚБ пульті мен аспаптың арасындағы қашықтық тым үлкен					
Аспаптың ИК-қабылдағышы басқа жаққа бұрылған немесе сигналдың жолында кедергілер кездесуде						
Аспап жұмыс істейді, бірақ ҚБ пультінің пәрмендеріне жауап бермейді	Қоректендіру элементтерінің ыдысы таусылған	«Алғашқы қосар алдында» бөліміне сәйкес қоректендіру элементтерін ауыстырыңыз				
Аспап жинастыруға кіріспейді немесе дұрыс қозғалмайды	Шаңсорғыш тым қарақоңыр жабын жинастыруын орындайды	Үй-жайға жарық күн сәулесінің түсуіне жол бермеу үшін пердені жауып қойыңыз. Жинастыруды неғұрлым төмен жарықтандыруда жүргізіңіз				
Аспап жинастыруға кіріспейді немесе дұрыс қозғалмайды	Шаңсорғыш жарықты қатты шағылыстыратын жабын жинастыруын орындайды	Шаң жинағыш-контейнерді тазалаңыз				

i Егер қателікті дұрыстай алмасаңыз, авторизацияланған сервистік орталыққа жүгініңіз.



Кепілдіктен кейінгі жөндеуге арналған қосалқы бөлшектерді табуға болады сайтта қолжетімді <https://redmondsale.com/>

VI. КЕПІЛДІКТІ МІНДЕТТЕМЕЛЕР

Осы бұйымға сатып алынған сәттен 12 ай мерзіміне кепілдік беріледі. Кепілдік кезеңі ішінде дайындаушы жөндеу, бөлшектерді ауыстыру немесе барлық бұйымды ауыстыру жолымен кез келген зауыттық ақауларды жоюға міндеттенеді. Кепілдік тек сатып алу күні түпнұсқалық кепілдік талонында дүкен мөрімен және сатушы қолымен расталған жағдайда ғана күшіне енеді. Осы кепілдік тек бұйым пайдалану бойынша нұсқаулыққа сәйкес қолданылған, жөнделмеген, бұзылмаған және онымен дұрыс жұмыс істеу нәтижесінде зақымданбаған, сонымен қатар бұйымның толық жинағы сақталған жағдайда танылады. Осы кепілдік бұйымның табиғи тозуына және шығын материалдарына таралмайды (сүзгілер, аккумуляторлық қоректену көздеріне және т. б.).

Бұйымның қызмет мерзімі мен оған кепілдікті міндеттемелердің қолданыс мерзімі бұйым сатылған немесе өндірілген кезден есептеледі (егер сату күнін анықтау мүмкін болмаса).

Аспап өндірілген күнді бұйым корпусының сәйкестендіру жапсырмасындағы сериялық нөмірден табуға болады. Сериялық нөмір 13 белгіден тұрады. 6-шы және 7-ші белгілер айды, 8-ші – құрылғының шығарылған жылын білдіреді.

0	0	0	0	0	1	1	2	3	3	3	3	3
---	---	---	---	---	---	---	---	---	---	---	---	---

1 – өндірілген айы (01 – қаңтар, 02 – ақпан ... 12 – желтоқсан)

2 – өндірілген жылы (1 – 2021 ж., 2 – 2022 ж. ... 0 – 2030 ж.)

3 – үлгінің сериялық нөмірі

Өндіруші бекіткен аспаптың қызмет ету мерзімі бұйымның пайдаланылуы осы нұсқаулықпен қолданылатын техникалық стандарттарға сәйкес жүзеге асырылғанда, сатып алынған күнінен бастап 3 жыл құрайды.

Орамды, пайдаланушы нұсқаулығын, сонымен қатар аспаптың өзін қалдықтарды қайта өңдеу бойынша жергілікті бағдарламаға сәйкес пайдаға асыру керек. Қоршаған ортаға қамқорлық білдіріңіз: мұндай бұйымдарды әдеттегі тұрмыстық қоқыспен тастамаңыз.

EAC

Изготовитель: «Пауэр Пойнт Инк. Лимитед» № 1202 Хай Юн Гэ (В1) Лин Хай Шан Чжуан Сямейлин Футьян, Шеньжень, Китай, 518049.

Виробник: «Пауер Поінт Інк. Лімітед» № 1202 Хай Юн Ге (В1) Лін Хай Шан Чжуан Сямейлін Футьян, Шеньжень, Китай, 518049.

Импортер в России: ООО «ИЛОТ», 198099, г. Санкт-Петербург, ул. Промышленная, д. 38, к. 2, лит. А.

Імпортер в Україні: ТОВ ПІІ «АСБІС-УКРАЇНА», 03061, м. Київ, вул. Газова, будинок 30.

Importer (EU): SIA "SPILVA TRADING", Jelgava, Meiju cels 43-62, LV-3007.

© REDMOND. Все права защищены. 2022.

Воспроизведение, передача, распространение, перевод или другая переработка данного документа или любой его части без предварительного письменного разрешения правообладателя запрещены.

App Store является знаком обслуживания **Apple Inc.**, зарегистрированным в США и других странах.

Google Play является зарегистрированным товарным знаком компании **Google Inc.**

www.redmond.company
www.multivarka.pro
www.store.redmond.company
www.smartredmond.com
Made in China

RV-R640S-CIS-UM-2